

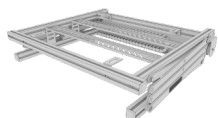
# AluLiftHC (mi 2018) Manuel d'installation

w w w . a v c o n c e p t p r o d u c t s . c o m

## Règles de sécurité

- Suivez toujours les instructions décrites dans ce manuel.
- Ne laissez pas les enfants actionner l'écran.
- Gardez la télécommande (cf celle du projecteur) dans un lieu hors de portée des enfants.
- Faire examiner l'appareil par un professionnel en cas de déséquilibre ou disfonctionnement de celui-ci.
- Les solutions d'intégration AV Concept products sont simples d'installation et d'utilisation. Elles requièrent néanmoins une expérience dans le domaine de l'installation et/ou du bricolage. Si vous rencontrez des difficultés à comprendre et/ou appliquer les instructions de ce manuel, faites appel à un installateur qualifié.
- La mauvaise installation de l'appareil peut causer de graves dégâts matériels et humains.
- Utilisez exclusivement les pattes de fixation originales fournies avec l'appareil.
- Ne faites jamais quoi que ce soit qui pourrait endommager le câble d'alimentation ou bien la prise électrique : comme entortiller le câble, ou le laisser proche d'une source de chaleur, le tendre fortement.
- La mise en marche de l'appareil alors que le câble est endommagé peut provoquer électrocution, court-circuit et incendie.
- Ne touchez en aucun cas le câble ou la prise électrique avec des mains humides.

## Dans le carton



1 support motorisé pour vidéoprojecteur AluLiftHC



1 gabarit de montage (74x65cm)



4 ensembles tiges filetées/lamelle



4 ensembles vis/rondelle/cheville



1 clef Allen flexible



4 vis M4x20 à tête fraisée



4 manchons M4



1 sachet de vis pour fixation projecteur

## Conditions de garantie

AV Concept Products garantit l'AluLiftHC 5 ans. Cette garantie prend effet à compter de la date de facture du client final. La garantie comprend l'échange et/ou la réparation gratuite de tout matériel défectueux.

Cette garantie ne prend pas en charge les frais de transport liés à l'envoi du matériel en nos locaux, elle exclut tout frais lié au transport, au montage ou au démontage de l'écran.

Sont aussi exclus du champs de garantie :  
Tout montage qui n'aurait pas respecté les instructions décrites dans ce document.

Toute panne qui serait consécutive à un mauvais transport, à un stockage inapproprié, à une surtension ou à un orage.

## Déclaration de conformité

Tous les matériels mentionnés ci-dessous sont totalement conçus et fabriqués en Europe dans le plus strict respect des normes de sécurité et de la directive 98/79/WE. Ce produit est en conformité avec les directives européennes et tout particulièrement avec les normes :

PN-EN 55014-1:2007(U) / PN-EN 55082-1:1997 / PN-EN 60335-1:2004 / PN-EN 61000-3-2:2007 / PN-EN 61000-3-3:1997 / IEC 60335-2-97:2007

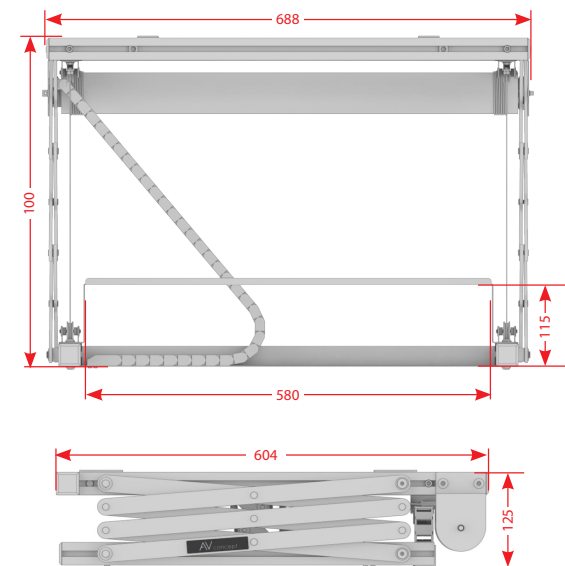
## Spécifications de l'AluLiftHC

Charge maximum autorisée : **25Kg**

Moteur électrique tubulaire  
Tension : 220-240V AC 50 Hz, 125 W  
Consommation : 0,52A  
Vitesse de rotation : 17t/min  
Couple : 20 Nm

Temps d'utilisation en continu max. : 4 min  
Une fois le temps d'utilisation en continu passé, attendez 20min avant une nouvelle utilisation.

Mesures en mm



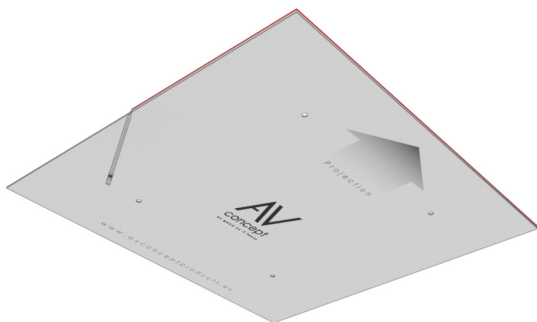
## Ce dont vous aurez besoin

- Perceuse
- Mèche ou foret de 10mm
- Alimentation 220/240V
- Niveau à bulle
- Échelles ou escabeaux
- Jeu de vis adaptées au filetage des fixations de votre projecteur
- Plaque de finition dans le matériau de votre choix

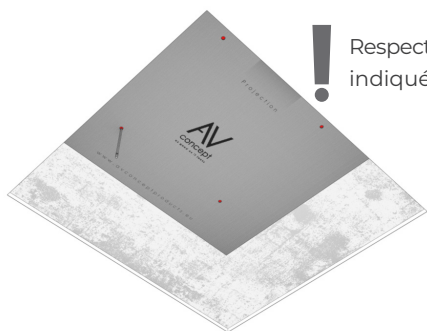
## Avant de débiter l'installation

- Si votre plafond n'est pas en béton, munissez-vous de vis et chevilles adaptées au matériau.
- Vérifiez que l'installation de l'AluLiftHC soit parfaitement de niveau. Dans le cas contraire, le rendu final ne sera pas optimal et l'AluLiftHC risque de s'endommager.
- Assurez-vous d'avoir préparé l'arrivée électrique et d'avoir déjà installé le système de commande de votre AluLiftHC dans le faux-plafond (Récepteur RF, Co3-B ou AiOcontrol).
- Si votre faux-plafond est déjà posé, préparez une réservation de (LxP) 74x65cm

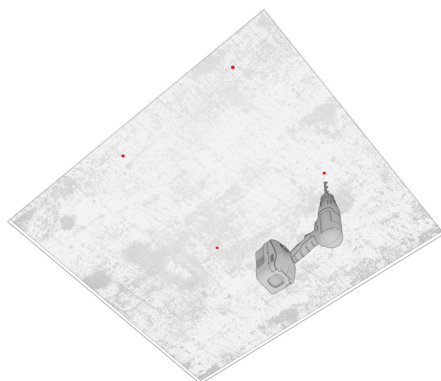
## Découpe du faux-plafond



Présentez le gabarit pour détourner la réservation puis découpez la zone dans votre faux-plafond.



! Respectez le sens de la projection indiqué sur le gabarit.



Percez ensuite les trous à l'aide du foret de 10mm

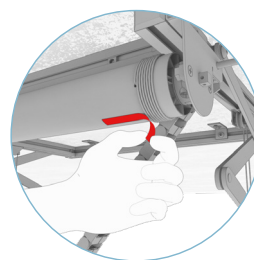
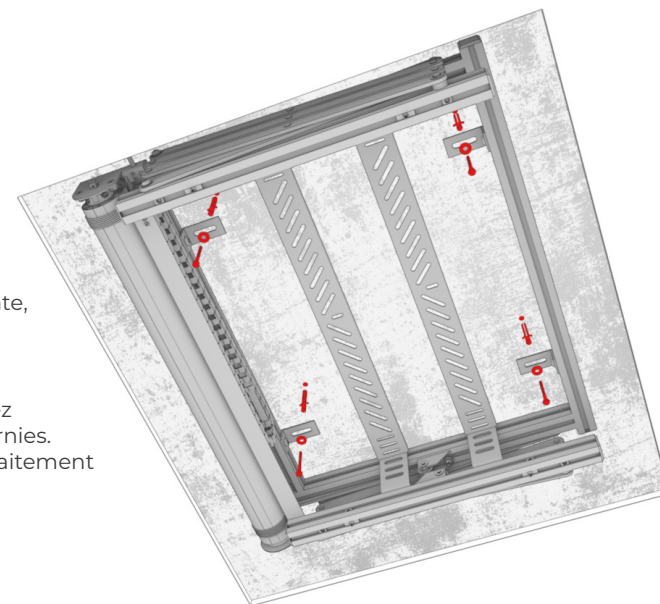
Utilisez à nouveau le gabarit pour localiser les trous de fixations dans le plafond.

## Fixation du lift

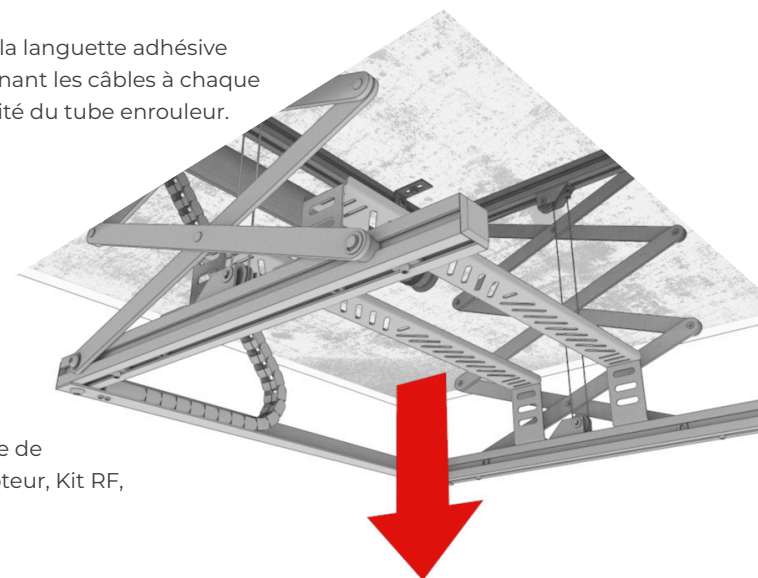


Les chevilles fournies avec l'AluliftHC sont à utiliser exclusivement sur un plafond béton.  
• Dans le cas d'une surface différente, utilisez les chevilles adaptées.

Insérez les chevilles fournies puis fixez l'AluliftHC avec les vis et rondelle fournies. Assurez-vous que l'AluliftHC soit parfaitement de niveau.



Retirer la languette adhésive maintenant les câbles à chaque extrémité du tube enrouleur.

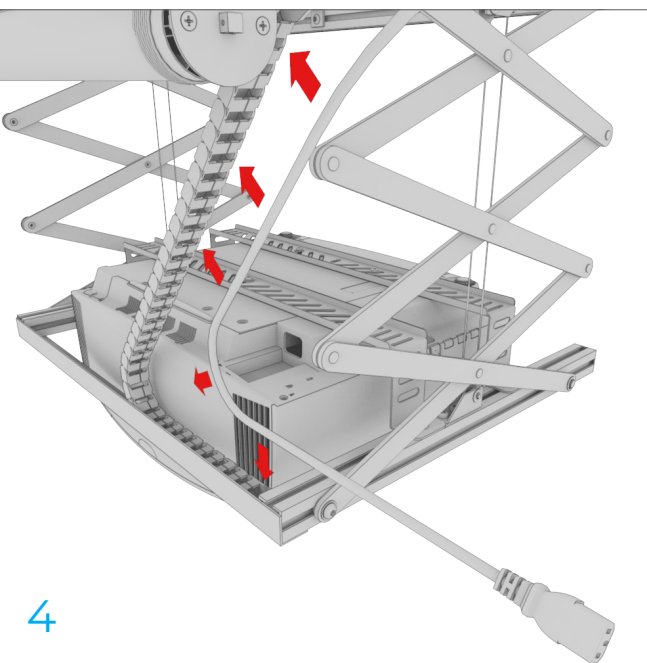
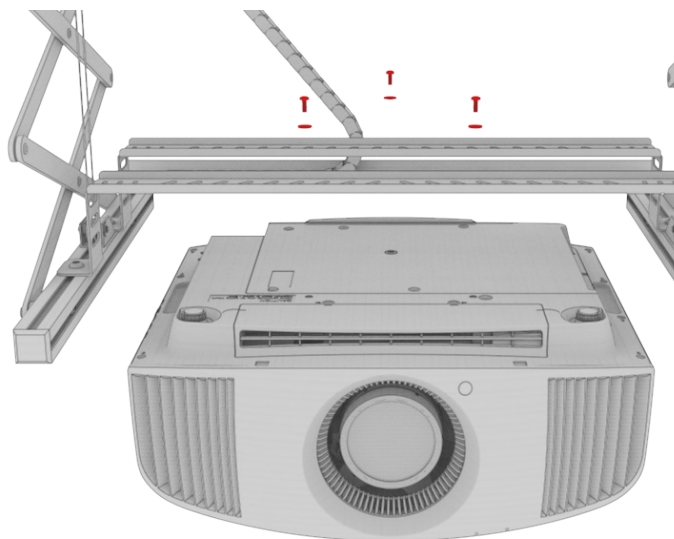


1. Effectuez à présent les connexions pour alimenter l'AluliftHC selon l'accessoire de commande choisi (Interrupteur, Kit RF, Co3-B ou AiOControl).
2. Activez la descente du lift. Tirez légèrement sur les barres de fixation afin d'accompagner la descente et maintenir la position d'enroulement du câble sur le tube enrouleur.

# Fixation du projecteur

Accrochez à présent votre projecteur sur les barres de fixations de l'AluliftHC.

Les filetages des projecteurs étant souvent disposés inégalement, servez-vous des sangles fournies pour ajuster et sécuriser la position du projecteur.



Passez à présent les câbles nécessaires dans le chemin de câbles en les poussant dans la rainure interne.

! Pour éviter tout tiraillement, laissez du mou en amont et en aval du chemin de câble pour chaque cordon.

# Réglage des butées



Utilisez la clef Allen flexible pour effectuer les réglages de butées.



Ne réglez jamais une butée au delà de son réglage d'usine. Cela peut irrémédiablement endommager l'AluLiftHC.



Assurez-vous que le câble est correctement enroulé à chaque extrémité du tube.



Un tour complet correspond à +/- 2cm.

## Butée haute

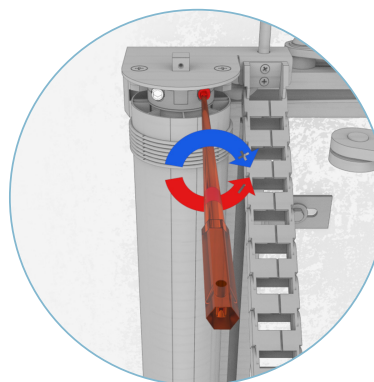
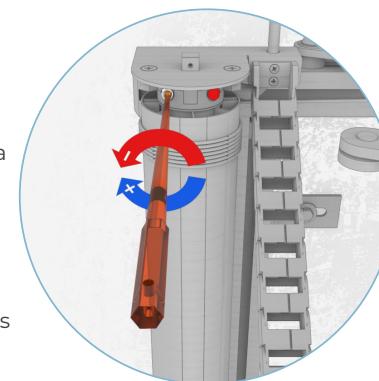
- Signifie "moins haut"

+ Signifie "plus haut"

Pour abaisser le niveau de la butée haute, tounez la vis hexagonale blanche dans le sens "-" abaisser la limite haute.

Réalisez d'abord un tour pour vous assurez que le sens est correct.

Effectuez régulièrement des ouvertures/fermetures afin de vérifier le niveau du réglage.



## Butée basse\*

- Signifie "moins bas"

+ Signifie "plus bas"

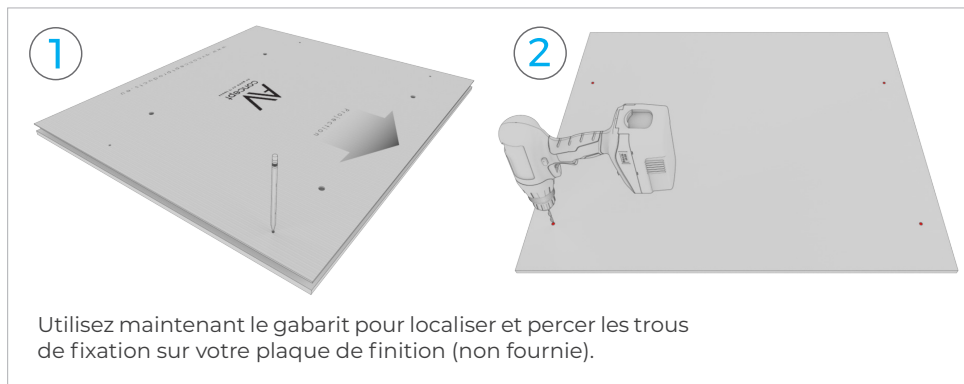
Pour remonter le niveau de la butée basse, tounez la vis hexagonale rouge dans le sens "-".

Réalisez d'abord un tour pour vous assurez que le sens est correct.

Effectuez régulièrement des ouvertures/fermetures afin de vérifier le niveau du réglage.

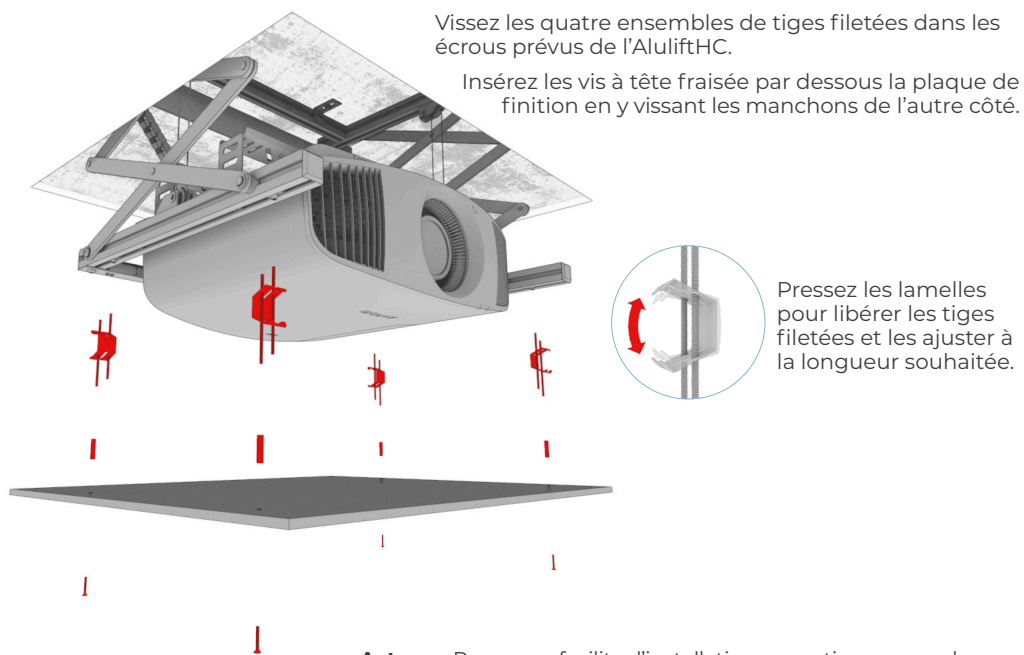
\*Cette opération n'est pas nécessaire en cas d'utilisation d'AluControl

# Fixation de la plaque de finition

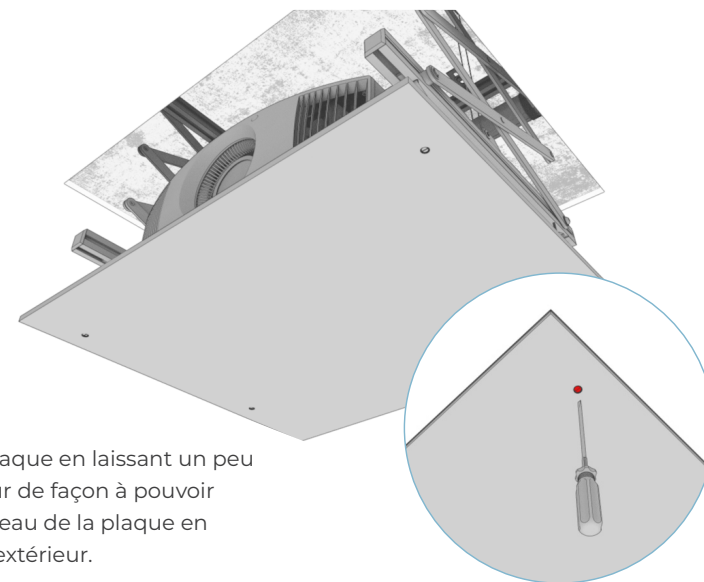


Utilisez maintenant le gabarit pour localiser et percer les trous de fixation sur votre plaque de finition (non fournie).

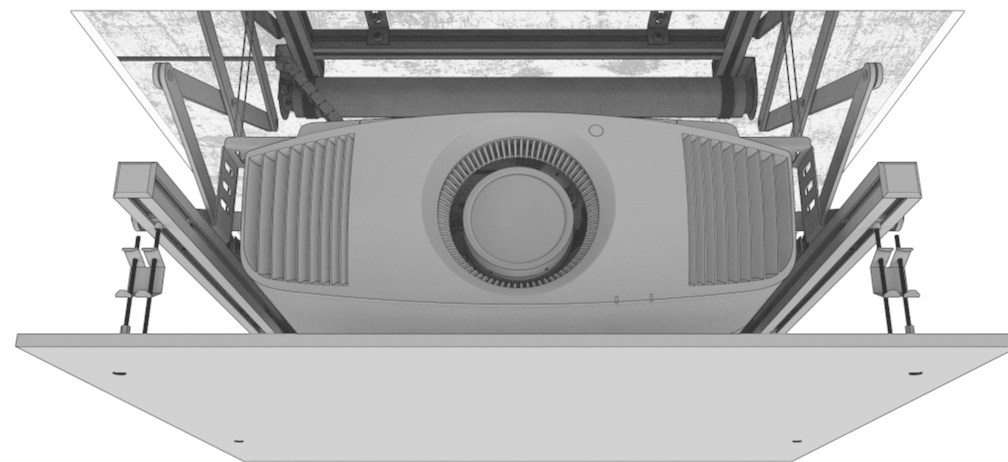
**Astuce :** Pour une finition parfaite, fraisez les trous afin que les tête de vis tombe parfaitement à fleur de la plaque du côté visible. Bouchez ensuite les zones avec de la pâte à bois.



**Astuce :** Pour vous faciliter l'installation, garantir une superbe finition et conserver un accès à votre projecteur en cas de besoin, utilisez le **Kit Magplate** disponible en option.



Ajustez la hauteur de la plaque en laissant un peu d'espace avec le projecteur de façon à pouvoir ajuster précisément le niveau de la plaque en vissant la plaque du côté extérieur.



Votre Lift est installé !

Nous sommes passionnés par ce que nous faisons et obsédés  
par l'idée d'offrir les meilleures solutions Audio/Video.  
Donc faites-nous part de vos questions, remarques et suggestions !

**Merci pour votre confiance 🙏**