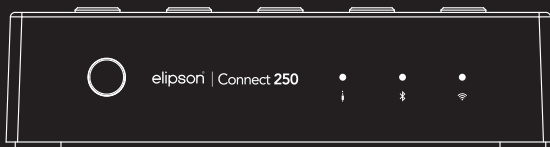




elipson® | Connect 250

AMPLIFICATEUR
AMPLIFIER



Cher client,

Merci d'avoir choisi l'amplificateur Elipson Connect 250.

Prenez le temps de lire attentivement ce manuel avant d'installer votre amplificateur.

Il contient toutes les instructions de sécurité et d'utilisation à suivre pour optimiser les performances de votre amplificateur. Nous vous recommandons vivement de conserver les deux emballages et le manuel de l'utilisateur pour une utilisation future.

SOMMAIRE

I. Description	3
II. Caractéristiques	4
III. Informations générales	5
Dans le carton	5
Face avant	6
Face supérieure	6
Face arrière	7
Télécommande	8
Application	9
IV. Utilisation de l'amplificateur	10
Appairage Bluetooth	10
Connexion Wi-Fi	10
Préréglage radio	11
Mode veille	11
Reset de l'amplificateur	11
Relier plusieurs amplificateurs	12
V. En cas de panne	13



ATTENTION

**ASSUREZ-VOUS DE LIRE CE MANUEL D'INSTRUCTIONS
AVANT DE METTRE SOUS TENSION OU DE BRANCHER
CET AMPLIFICATEUR DE PUISSANCE.**

I. DESCRIPTION

Cet amplificateur connecté Wi-Fi/Bluetooth Connect 250 est une solution parfaite pour les installations audio avec une paire d'enceintes de plafond dans une cuisine, un studio ou une chambre. Il fonctionne également parfaitement lorsqu'il est associé à une paire d'enceintes bibliothèque dans une pièce de petit volume.

Conçu pour offrir une solution de diffusion de streaming audio haute qualité facile à installer et à configurer, ses fonctionnalités d'intégration avancées lui permettent d'amplifier le signal audio d'un écran TV pour le diffuser sur des enceintes locales.

Ses modes de connexion sans fil (Wi-Fi et Bluetooth) fournissent un accès instantané à des millions de titres musicaux en haute définition. Mais il vous permettra aussi d'amplifier des sources analogiques, qui se connectent simplement en mode filaire.

Lorsque vous ajoutez un autre système Elipson sur votre réseau, vous pouvez établir une connexion entre les différents appareils via le Wi-Fi. Vous pouvez jouer votre musique dans toutes les pièces simultanément ou une musique différente dans chaque pièce, selon vos envies.

II. CARACTÉRISTIQUES

Nombre de canaux de sortie	2
Puissance (W / canal) 4 ohms 1 kHz	50 W @ 1% THD+N
Puissance (W / canal) 8 ohms 1 kHz	30 W @ 1% THD+N
Sensibilité d'entrée	~650 mV – à pleine puissance
Tension d'entrée maximum (RMS)	1 V
Rapport signal sur bruit (SNR) at THD+N < 1%, f = 1 kHz, Gain = 20 dB	90 dB
Distorsion Harmonique Totale THD + N@1 KHz	< 0.1%
Dimensions (boîtier seul) (H x P x L)	120 x 120 x 30 mm
Dimensions alimentation (H x P x L)	40 x 170 x 65 mm

Tension de fonctionnement principale

24V/5A DC

Consommation électrique en mode veille

< 3 W

Poids – Sans fixations et alimentation

0.24 kg

Résolution

44.1kHz/24bit

Version Bluetooth

5.0

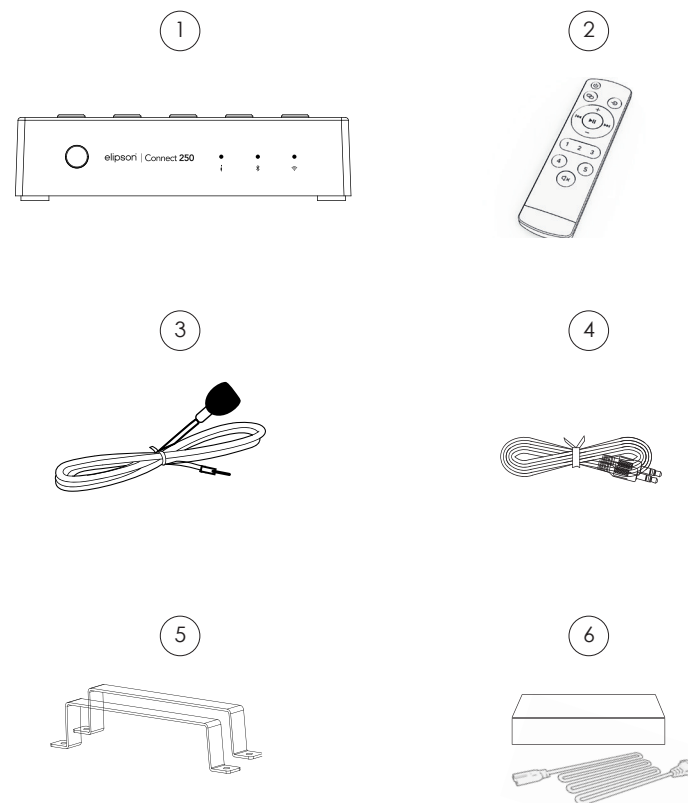
Codec Audio Bluetooth

SBC

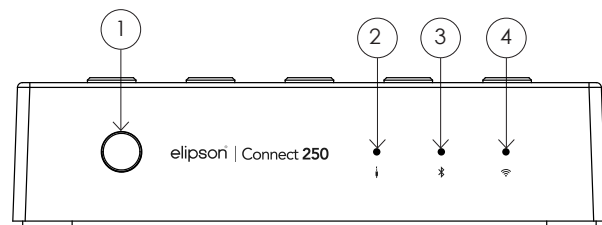
III. INFORMATIONS GÉNÉRALES

DANS LE CARTON :

- 1- L'amplificateur Connect 250
- 2- Une télécommande Infrarouge - Pile lithium CR2025 fournie
- 3- Un capteur Infrarouge déporté
- 4- Un câble mini-jack 3.5 stéréo
- 5- Deux fixations murales
- 6- Une alimentation

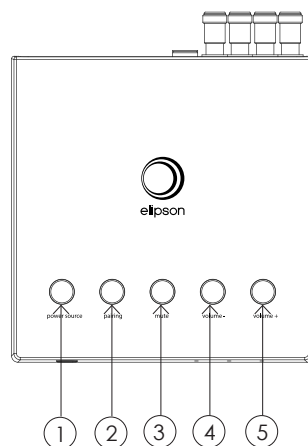


FACE AVANT



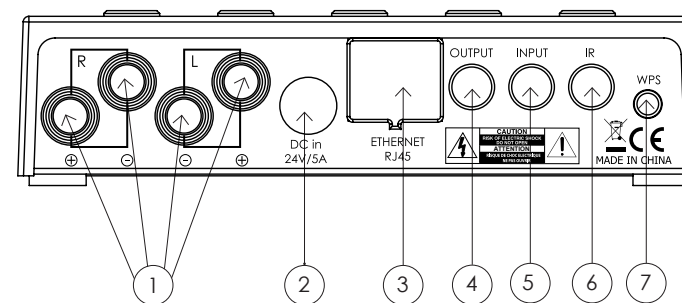
- 1- Capteur Infrarouge
- 2- Led rouge associée au mode Aux
- 3- Led Bleu associée au mode Bluetooth
- 4- Led Verte associée au mode Wi-Fi

FACE SUPÉRIEURE



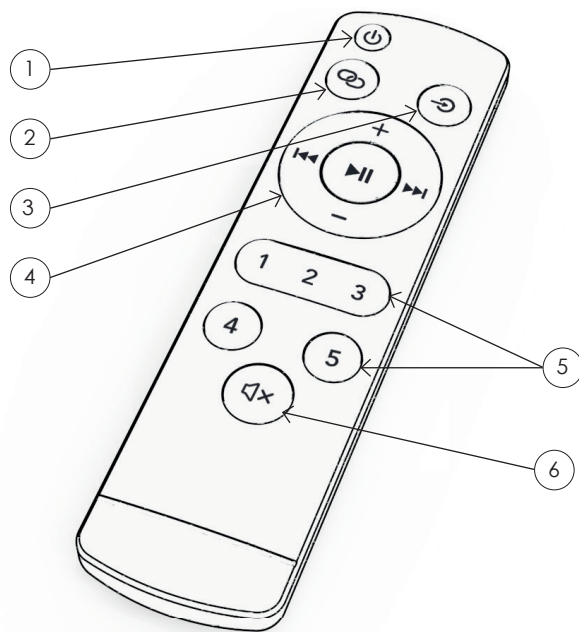
- 1- Mise en marche/arrêt et sélection de la source
- 2- Activation de l'appairage Bluetooth
- 3- Couper le son
- 4- Baisser le volume
- 5- Augmenter le volume

FACE ARRIÈRE



- 1- Branchement enceintes 4/8 Ohms
- 2- Alimentation
- 3- Entrée pour câble ethernet RJ45
- 4- Sortie analogique pour connecter un second Connect 250 (jack 3.5 mm)
- 5- Entrée auxiliaire – source analogique (jack 3.5 mm)
- 6- Entrée pour le capteur déporté Infrarouge
- 7- Bouton poussoir WPS conçue pour faciliter le processus de connexion à un réseau sans fil sécurisé depuis un téléphone ou un autre appareil. //Reset de l'appareil lors d'un appuie prolongé

TÉLÉCOMMANDE



- 1- Mise en marche/arrêt de l'amplificateur
- 2- Activation de l'appairage Bluetooth
- 3- Sélection de la source
- 4- Contrôle du Volume, pause, lecture, changement de page
- 5- Préréglages radio
- 6- Mute/unmute

Important : Penser à retirer le film protecteur à l'intérieur du réceptacle de la pile lithium avant utilisation.

APPLICATION

L'application Elipson vous permet de connecter votre produit au réseau au travers votre smartphone ou tablette puis de pouvoir gérer le fonctionnement simultané de plusieurs appareils de notre marque. L'App est compatible avec un téléphone iOS et Android et est téléchargeable gratuitement sur le Play Store google et l'App Store Mac.



Scan QR Code:



IOS



Androïd

L'application vous permettra de :

- Vous connecter à plus de 15000 Radios numériques
- Lire la musique à partir d'un streamer (Deezer, Spotify, Qobuz, Tidal...)
- Sélectionner une source sur votre produit
- Gérer le mode multi-room
- Savoir quelle musique vous jouez
- Gérer le volume sonore
- Ajouter et contrôler simultanément d'autres produits Elipson

IV. UTILISATION DE L'AMPLIFICATEUR

Après avoir branché l'alimentation de l'amplificateur et connecté vos enceintes, appuyez sur le bouton "Power" puis sélectionnez votre source en appuyant sur ce même bouton.

APPAIRAGE BLUETOOTH :


Sur la face avant de l'amplificateur, assurez vous que la Led bleue du mode bluetooth soit allumée.

Si celle-ci ne clignote pas, appuyez sur le bouton pairing de l'amplificateur ou de la télécommande.

Lorsque la Led clignote, allez dans les paramètres bluetooth de l'appareil que vous souhaitez connecter et sélectionnez "Connect 250".

Lorsque la Led devient bleu fixe, vous êtes bien connecté à l'appareil.

CONNEXION WI-FI :

- Allumez votre Connect 250 en maintenant appuyé le bouton Power de l'amplificateur ou de la télécommande. Sélectionnez l'entrée Wi-Fi en appuyant sur le bouton source de votre amplificateur ou de sa télécommande. (Le mode est activé lorsque la Led au dessus du sigle  s'allume et L'amplificateur répondra en disant : Wi-Fi mode)


- Lorsque cette Led clignote lentement, l'appareil est prêt à être connecté.

- Dès lors, ouvrez votre application Elipson et laissez vous guider en suivant les instructions à l'écran avec le protocole WPS. Pour fonctionner convenablement, votre système devra être connecté à un réseau 2.4 GHz.

- Pour activer le mode WPS de votre amplificateur, appuyez brièvement sur le bouton « WPS » à l'arrière de l'appareil. Vous devriez alors entendre le message de confirmation « *Searching for Wi-Fi connexion* ».

PRÉRÉGLAGES RADIO :

Dans le menu principal de l'application Elipson, cliquez sur TuneIn et recherchez la station de radio que vous souhaitez enregistrer comme préréglage.

À côté de toutes les stations de radio, vous verrez une icône de haut-parleur sur la droite de l'écran. 

Cliquez sur l'icône du haut-parleur pour ouvrir le contenu prédéfini.

Cliquez ensuite sur l'un des préréglages 1 à 5 pour enregistrer une station de radio comme préréglage. Vous devriez alors entendre le message sonore : "Preset saved".

Il est également possible de faire ce préréglage en faisant un appui prolongé sur un chiffre de votre télécommande alors que votre radio est en lecture. Vous devriez alors entendre le message sonore : "Preset saved" qui vous indiquera que le chiffre de votre télécommande est associé à cette radio. Appuyez sur le bouton de préréglage correspondant sur votre télécommande pour sélectionner de nouveau votre station radiophonique.

MODE VEILLE :

Lorsque vous n'utilisez pas l'appareil, il se met automatiquement en mode veille/basse consommation au bout de 30 minutes. Ce mode se traduira par un clignotement.

Pour "réveiller" l'amplificateur, Il vous suffira de jouer une musique au travers de l'application ou d'appuyer sur le bouton « ON » de la télécommande.

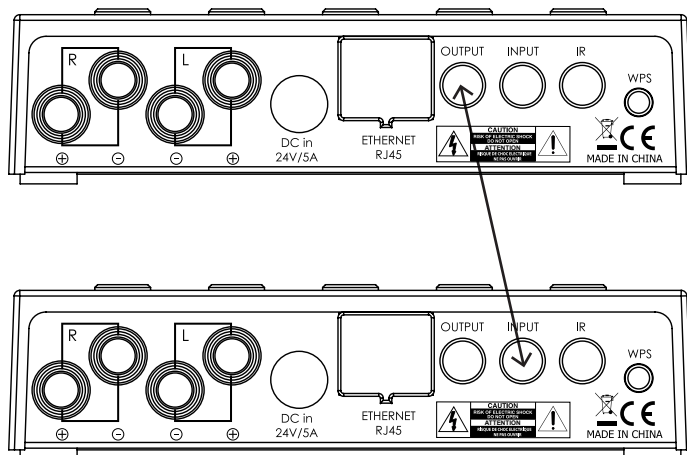
RESET DE L'AMPLIFICATEUR :

Maintenez enfoncé le bouton "WPS" à l'arrière de l'amplificateur jusqu'à entendre le message sonore "Restore to factory settings".

Les trois Leds sur l'amplificateur clignoteront alors simultanément pendant 30 secondes. À l'arrêt du clignotement, votre produit est réinitialisé selon les paramètres d'usine.

RELIER PLUSIEURS AMPLIFICATEURS :

Si vous souhaitez relier plusieurs amplificateurs, nous préconisons d'utiliser le système Multiroom de notre application lorsque vos produits Elipson sont connectés sur un même réseau. Néanmoins, vous pouvez également utiliser une méthode filaire à l'aide du câble mini-jack 3.5mm. Pour ce faire, reliez la sortie output de l'amplificateur « maître » à l'entrée de l'amplificateur « esclave ». Ne pas oublier d'activer le mode Aux sur l'amplificateur « esclave ». Cette configuration filaire imposera que les deux amplificateurs soient à une distance proche, c'est à dire la longueur du câble.



VI. EN CAS DE PANNES



N'UTILISEZ PAS DE SOLUTION OU DE NETTOYANT SUR CES UNITÉS. SI, POUR UNE RAISON QUELCONQUE, L'AMPLIFICATEUR DOIT ÊTRE RÉPARÉ, VEUILLEZ NOUS CONTACTER IMMÉDIATEMENT. NOUS VOUS DÉLIVRERONS UN NUMÉRO D'AUTORISATION DE RETOUR. CET APPAREIL NE DOIT PAS ÊTRE RENVOYÉ À ELIPSON SANS LE NUMÉRO D'AUTORISATION DE RETOUR.

N'ESSEYEZ PAS D'OUVRIR OU DE DÉMONTER CET AMPLIFICATEUR. CELA ANNULERA LA GARANTIE !

PANNES

Son très faible ou pas de son sur certains ou tous les canaux :

- Le volume est au niveau minimum
- Vous n'avez pas activé la bonne source
- La fiche jack 3.5mm n'est pas correctement connectée

Le produit se connecte puis se déconnecte du réseau Wi-Fi :

- Vérifiez que le débit de votre réseau Wi-Fi soit suffisant
- Le produit est trop loin du routeur

La connexion en Bluetooth n'est pas stable :

- La source est trop loin de l'appareil
- Mauvais signal Bluetooth de la source

Vous ne parvenez pas à vous connecter au réseau Wi-Fi :

- Assurez vous de bien utiliser la bande 2,4Ghz de votre routeur et non la bande 5Ghz

Pas de son sur un canal :

- Vérifiez la connexion des haut parleurs à l'arrière de l'amplificateur

Le son est saturé :

- La tension de la source que vous utilisez dépasse 1.5V
- Le niveau de la source est trop élevé

L'image sonore est brouillée :

- Assurez vous d'avoir bien respecté la polarité de vos haut parleurs lors du branchement.

AVERTISSEMENT

POUR PRÉVENIR LES RISQUES D'INCENDIE OU DE CHOC. N'EXPOSEZ PAS CET APPAREIL À LA PLUIE OU À L'HUMIDITÉ. CET APPAREIL NE DOIT PAS ÊTRE EXPOSÉ À DES GOUTTES OU À DES ÉCLABOUSSURES D'EAU ET QU'AUCUN OBJET REMPLI DE LIQUIDE TEL QU'UN VASE NE DOIT ÊTRE PLACÉ SUR L'APPAREIL.

Précautions à prendre pour une bonne utilisation

Ce produit a été conçu selon des normes rigoureuses et respecte les standards de sécurité. Il ne doit être utilisé que dans des conditions normales, comme décrit ci-dessous. Vérifiez la tension électrique avant de le connecter à une source d'alimentation. Cet appareil a été conçu pour fonctionner dans de nombreux pays. Nous vous conseillons de le brancher complètement avant de le connecter à la source d'alimentation électrique. Faites attention lorsque vous débranchez le cordon d'alimentation. Lorsque vous débranchez le cordon d'alimentation de la source de courant, faites-le en tirant sur la tête de la fiche plutôt que sur le câble. Si vous ne prévoyez pas d'utiliser cet appareil pendant une période prolongée, il vous est conseillé de le débrancher de la source d'alimentation. N'ouvrez pas le boîtier. Cet appareil ne contient aucune pièce pouvant être remplacée par l'utilisateur. L'accès à l'intérieur du boîtier de cet appareil peut entraîner un choc électrique. Toute modification du produit annulera la garantie. Si un objet étranger ou un liquide tombe dans le boîtier, contactez votre détaillant pour qu'un technicien le retire de l'appareil en toute sécurité.

**CAUTION**

RISK OF ELECTRIC SHOCK
DO NOT OPEN

CONSIGNE DE SÉCURITÉ IMPORTANTE

L'électricité est utilisée pour remplir de nombreuses fonctions utiles, mais elle peut aussi causer des blessures et des dommages matériels si elle est mal utilisée. Ce produit a été conçu et fabriqué en accordant la plus haute priorité à la sécurité. Toutefois, une utilisation incorrecte peut entraîner un choc électrique et/ou un incendie. Afin de prévenir tout danger potentiel, veuillez respecter les instructions suivantes lorsque l'installation, le fonctionnement et le nettoyage du produit. Pour assurer votre sécurité et prolonger le service de votre barre sonore, veuillez lire attentivement les précautions suivantes avant d'utiliser le produit.

1. Lisez ces instructions. 2. Conservez ces instructions. 3. Tenez compte de tous les avertissements. 4. Suivez toutes les instructions. 5. N'utilisez pas cet appareil à proximité de l'eau. 6. Nettoyez-le uniquement avec un chiffon sec. 7. N'obstruez pas les ouvertures de ventilation. Installer conformément aux instructions du fabricant. 8. Ne pas installer à proximité de sources de chaleur telles que radiateurs, bouches de chaleur, poêles ou autres appareils (y compris les amplificateurs) qui produisent de la chaleur. 9. La batterie ne doit pas être exposée à une chaleur excessive telle que le soleil, le feu ou autre. 10. Ne pas aller à l'encontre du but de sécurité de la fiche polarisée ou de la fiche de terre. La fiche polarisée a deux lames dont l'une est plus large que l'autre. Une fiche de type terre a deux lames et une troisième broche de terre. La lame large et la troisième broche sont prévues pour votre sécurité. Si la fiche fournie ne s'adapte pas à votre prise de courant, consultez un électricien pour remplacer la prise obsolète. 11. Protégez le cordon d'alimentation pour éviter qu'on marche dessus ou qu'il soit pincé, en particulier au niveau des fiches, des prises de courant et de l'endroit où elles sortent de l'appareil. 12. N'utilisez que les accessoires spécifiés par le fabricant. 13. N'utilisez que le chariot, le support, le trépied, la console ou la table spécifiés par le fabricant ou vendus avec l'appareil. Lorsqu'un chariot est utilisé, faites attention lorsque vous déplacez la combinaison chariot/appareil afin d'éviter les blessures dues au renversement. 14. Débranchez cet appareil pendant les orages ou lorsqu'il n'est pas utilisé pendant une longue période. 15. Confiez toutes les opérations d'entretien à un personnel qualifié. Une réparation est nécessaire lorsque l'appareil a été endommagé de quelque manière que ce soit, par exemple lorsque le cordon d'alimentation ou la fiche est endommagé, lorsqu'un liquide a été renversé ou que des objets sont tombés dans l'appareil, lorsque l'appareil a été exposé à la pluie ou à l'humidité, lorsqu'il ne fonctionne pas normalement ou lorsqu'il est tombé. 16. La fiche d'alimentation ou un coupleur d'appareil est utilisé comme dispositif de déconnexion, le dispositif de déconnexion doit rester opérationnel.

GARANTIE

Les amplificateurs ont une garantie limitée de 2 ans. Cette garantie comprend 2 ans de pièces et de main d'œuvre pour la réparation de tous les composants.

La garantie s'étend uniquement à l'acheteur initial du produit et non à tout propriétaire ultérieur.

L'obligation d'Elipson au titre de ces garanties se limite à la réparation ou au remplacement de tout composant jugé défectueux dans les matériaux ou la fabrication dans des conditions normales d'utilisation avec un produit égal et/ou courant.

Ces garanties ne s'appliquent pas aux produits qui ont été maltraités, modifiés ou désassemblés.

Les produits devant être réparés ou renvoyés dans le cadre de cette garantie doivent être renvoyés à l'usine par un concessionnaire Elipson avec tous les frais de transport et d'assurance payés d'avance.

Pour demander une réparation sous garantie

Pour faire une demande de réparation ou de service sous garantie, il vous suffit de contacter votre revendeur Elipson local, auprès duquel votre équipement a été acheté. Pour vous assurer que vous pourrez expédier votre produit endommagé de manière correcte, conservez toujours l'emballage d'origine de votre équipement Elipson. Si vous ne pouvez pas contacter votre revendeur d'origine, ou si vous utilisez votre produit Elipson en dehors du pays d'achat, vous devez contacter le distributeur national Elipson dans le pays de résidence, qui vous indiquera où l'équipement peut être réparé. Vous pouvez également visiter notre site web pour vérifier nos coordonnées : www.elipson.com

Pour valider votre garantie, vous devez produire, comme preuve d'achat, votre facture d'achat originale précisant la date d'achat et estampillée par votre revendeur.

LA POLITIQUE D'ELIPSON EST D'INCORPORER CONTINUELLEMENT DES AMÉLIORATIONS DANS SES PRODUITS. TOUTES LES SPÉCIFICATIONS SONT SUSCEPTIBLES D'ÊTRE MODIFIÉES SANS PRÉAVIS.

POUR EN SAVOIR PLUS SUR LES OPTIONS AVANCÉES DE CE PRODUIT OU SI VOUS AVEZ DES QUESTIONS, VEUILLEZ VISITER NOTRE SITE WEB : WWW.ELIPSON.COM

OU NOUS CONTACTER : CONTACT@ELIPSON.COM

Dear Customer,

Thank you for choosing Elipson amplifier Connect 250.

Take time to read this manual carefully before installing your amplifier.

It contains all the safety and operating instructions that should be followed to optimize the performances of your amplifier. We highly recommend you to retain both packaging and user's manual for future use.

SUMMARY

I. Description	17
II. Specifications	18
III. General informations	19
In the box	19
Front panel	20
Superior panel	20
Rear panel	21
Remonte control	22
Application	23
IV. Use of the amplifier	24
Bluetooth mode	24
Wi-Fi connection	24
Radio presets	25
Stand by mode	25
Reset the amplifier	25
Connecting multiple amplifiers	26
V. In case of breakdown	27



WARNING

**MAKE SURE TO READ THIS INSTRUCTION MANUAL
BEFORE TURNING THE POWER ON OR HOOKING UP
THIS POWER AMPLIFIER.**

I. DESCRIPTION

The Connect 250 amplifier with Wi-Fi and Bluetooth inputs, is a perfect solution for integration systems with a pair of ceiling speakers in a kitchen, studio or bedroom. It also works great in combination with a pair of bookshelf speakers in a little room.

Designed to provide a high quality audio streaming solution that is easy to install and configure, its advanced integration features allow it to amplify the audio signal from a TV screen to broadcast to local speakers.

Wireless connection modes (Wi-Fi and Bluetooth) provide instant access to millions of high-definition music titles. But it will also allow you to amplify analogue sources, which simply connect in wired mode.

When you add another Elipson system to your network, you can establish a connection between the different devices in Wi-Fi. You can play your music in all the rooms simultaneously or a different music in each room, as you wish.

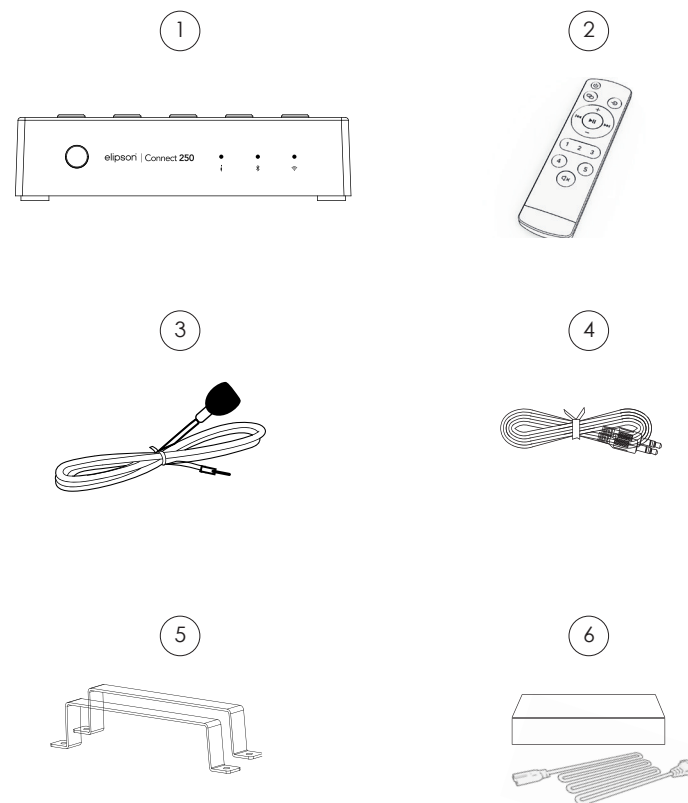
II. SPECIFICATIONS

Number of output channels	2
Power (W / channel) 4 ohms 1 kHz	50 W @ 1% THD+N
Power (W / channel) 8 ohms 1 kHz	30 W @ 1% THD+N
Input Sensitivity	~650 mV – full power
Maximum input voltage (RMS)	1 V
Signal to noise ratio (SNR) at THD+N < 1%, f = 1 kHz, Gain = 20 dB	90 dB
Total Harmonic Distortion THD + N@1 KHz	< 0.1%
Amplifier size (H x D x W)	120 x 120 x 30 mm
Power supply size (H x D x W)	40 x 170 x 65 mm
Supply voltage	24V/5A DC
Power consumption in standby mode	< 3 W
Weight – without power supply and bindings	0.24 kg
Resolution	44.1kHz/24bit
Bluetooth version	5.0
Bluetooth Audio codec	SBC

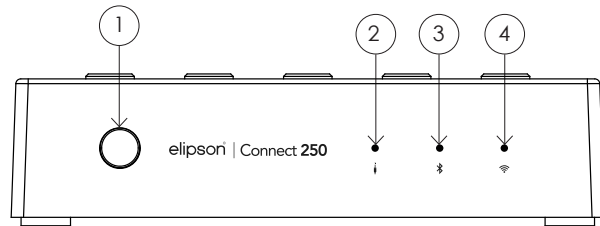
III. GENERAL INFORMATIONS

IN THE BOX :

- 1- The Connect 250 Amplifier
- 2- An infrared remote control - Lithium battery CR2025 included
- 3- A remote infrared sensor
- 4- A stereo mini-jack 3.5 cable
- 5- Two wall mounting brackets
- 6- The power supply

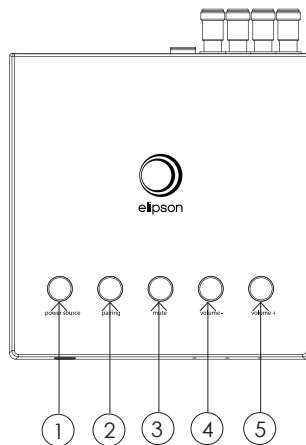


FRONT PANEL



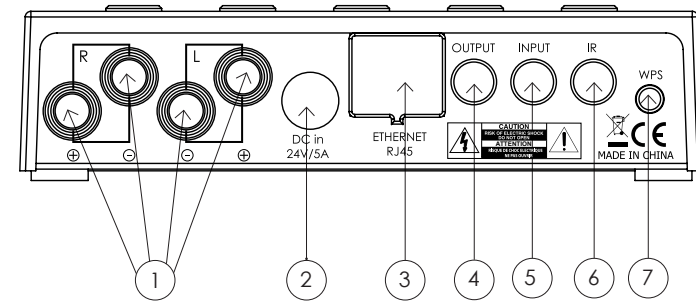
- 1- Infrared Sensor
- 2- Red LED associated with Aux mode
- 3- Blue LED associated with Bluetooth mode
- 4- Green Led associated to the Wifi mode

SUPERIOR PANEL



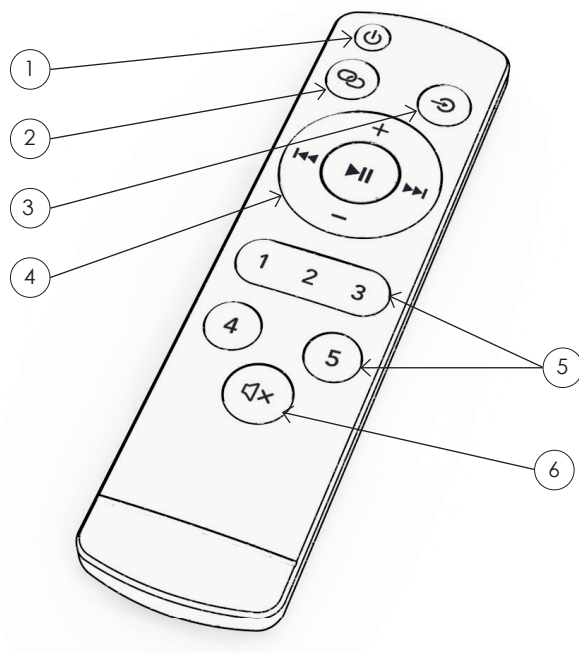
- 1- Power on/off and source selection
- 2- Activating Bluetooth pairing
- 3- Mute/Unmute the sound
- 4- Lower the volume
- 5- Increase the volume

REAR PANEL



- 1- Connection of 4/8 Ohms speakers
- 2- Power supply
- 3- RJ45 ethernet cable input
- 4- Auxiliary output to recover the signal from the source (3.5 mm jack)
- 5- Auxiliary source input (3.5 mm jack)
- 6- Input for remote sensor Infrared
- 7- WPS push button designed to facilitate the process of connecting to a secure wireless network from a phone or other device //Reset of the device when pressed for a long time

REMOTE CONTROL



- 1- Switching the amplifier on/off
- 2- Activating Bluetooth pairing
- 3- Source selection
- 4- Track control.
- 5- Radio presets.
- 6- Mute/unmute

Important : Remember to remove the protective film inside the lithium battery compartment before use.

THE ELIPSON APP

The Elipson App allows you to connect your product to the network thanks to your smartphone or tablet and to use several devices of our brand simultaneously. The App is compatible with an iOS and android phone and can be downloaded for free from the google Play Store and the Mac App Store.



Scan QR Code:



IOS



Andriod

The application will allow you to :

- Connect to over 15,000 digital radios
- Play music from a streamer (deezer, spotify, tidal...)
- Select a source on your product
- Manage multi-room mode
- Knowing what music you're playing
- Manage the sound volume
- Simultaneously add and control other Elipson products

IV. USE OF THE AMPLIFIER

After connecting the power to the amplifier and to your loudspeakers, press the "Power" button and select your source by pressing the same button.


BLUETOOTH MODE :

On the front panel of the amplifier, make sure that the blue LED for bluetooth mode is lit.

If it does not flash, press the pairing button on the amplifier or remote control. When the LED flashes, go to the bluetooth settings of the device you want to connect and select "Connect 250".

When the LED turns solid blue, you are connected to the device.

WI-FI MODE :

- Switch your Connect 250 on by pressing the Power button on the amplifier or remote control. Select the Wi-Fi input by pressing the source button on your amplifier or remote control. (The mode is activated when the LED above the symbol  lights up and the amplifier will respond by saying : Wi-Fi mode).


- When this LED flashes slowly, the unit is ready for connection.

- Therefore, open your Elipson application and follow the on-screen instructions with the WPS protocol. To function properly, your system must be connected to a 2.4 GHz network.

- To activate the WPS mode of your amplifier, briefly press the " WPS " button on the back of the device. You should then hear the confirmation message "Searching for Wi-Fi connection".

RADIO PRESET :

In the main menu of the Elipson application, click on TuneIn and find the radio station you want to save as a preset.

Next to all the radio stations, you will see a loudspeaker icon on the right side of the screen. 

Click on the speaker icon to open the preset content.

Then click on one of the presets 1 to 5 to save a radio station as a preset. The amplifier will respond by saying : "Preset saved".

It is also possible to make this preset by pressing and holding down a number on your remote control while your radio is playing. You should then hear the sound message: "Preset saved" which will tell you that the number on your remote control is associated to this radio.

Press the corresponding preset button on your remote control to recall the radio.

STAND-BY MODE :

When you are not using the device, it automatically go into standby/low power mode after 30 minutes. This mode will result in a flashing .

To "wake up" the amplifier, simply play music through the application or press the "ON" button on the remote control.

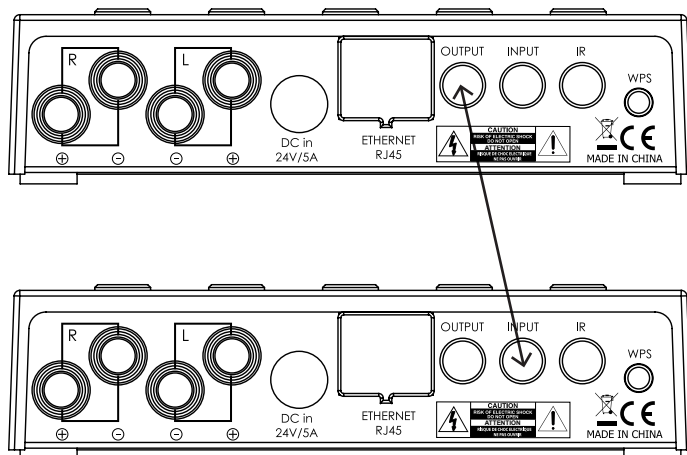
RESET THE AMPLIFIER :

Press and hold the "WPS" button on the back of the amplifier until you hear the message "restore to factory settings".

The three leds on the amplifier will then flash simultaneously for 30s. When the flashing stops, your product is reset to factory settings.

CONNECTING MULTIPLE AMPLIFIERS :

If you wish to connect several amplifiers, we recommend using the Multiroom system of our application when your Elipson products are connected to the same network. However, you can also use a wired method using the 3.5mm mini-jack cable. To do so, connect the output of the “master” amplifier to the input of the “slave” amplifier. Do not forget to activate the Aux mode on the “slave” amplifier. This wired configuration will require the two amplifiers to be at a close distance, i.e. the length of the cable.



VI. IN CASE OF BREAKDOWN



DO NOT USE ANY KIND OF CLEANING SOLUTION OR CLEANSER ON THESE UNITS. IF FOR SOME REASON THE AMPLIFIER NEEDS TO BE REPAIRED, PLEASE CONTACT US IMMEDIATELY. WE WILL ISSUE A RETURN AUTHORIZATION NUMBER. THIS UNIT SHOULD NOT BE SHIPPED BACK TO ELIPSON WITHOUT THE RA#.

DO NOT ATTEMPT TO OPEN OR DISMANTLE THIS AMPLIFIER. THIS WILL VOID THE WARRANTY !

POSSIBLE BREAKDOWNS

Very little or no sound on some or all channels :

- Volume is at minimum level
- You have activated the wrong source
- The 3.5mm jack plug is not connected perfectly

Product dropping in and out of Wi-Fi:

- Check that the speed of your wifi network is good.
- The product is too far from the router

Bluetooth connection is not stable

- The source is too far from the device
- Bad Bluetooth signal from the source

Cannot connect to router

- Make sure to use the 2.4Ghz band of your router and not the 5Ghz band/.

No sound on a channel

- Check the loudspeaker connection at the back of the amplifier.

Output distortion

- The voltage of the source you are using exceeds 1.5V.
- Source level is too high

The sound image is blurred

- Make sure that you have respected the polarity of your speakers when connecting them.

WARNING

TO PREVENT FIRE OR SHOCK HAZARD. DO NOT EXPOSE THIS APPLIANCE TO RAIN OR MOISTURE. THIS APPLIANCE SHALL NOT BE EXPOSED TO DRIPPING OR SPLASHING WATER AND THAT NO OBJECT FILLED WITH LIQUIDS SUCH AS VASES SHALL BE PLACED ON APPARATUS.

Precautions for proper use

This product was designed according to rigorous norms and complies with safety standards. It should only be used under normal conditions as described below. Verify the electrical voltage before connecting it to a power source. This device was designed to work in numerous countries. We advise you to hook it up completely before connecting it to the AC power source. Take care when unplugging the power cord. When you unplug the power cord from the power source, do so by pulling on the head of the plug rather than on the cable. If you do not expect to use this device for a prolonged period of time, you are advised to unplug it from the power source. Do not open the case. This device contains no parts that can be exchanged by the user. Accessing the inside of this device's case can lead to electric shock. Any modification to the product will nullify the guarantee. If a foreign object or liquid falls into the case, contact your retailer to arrange for a technician to remove it from the device safely.

**CAUTION**

RISK OF ELECTRIC SHOCK
DO NOT OPEN

IMPORTANT SAFETY INSTRUCTION

Electricity is used to perform many useful functions, but it can also cause personal injuries and property damage if improperly handled. This product has been engineered and manufactured with the highest priority on safety. However, improper use can result in electric shock and / or fire. In order to prevent potential danger, please observe the following instructions when installing, operating and cleaning the product. To ensure your safety and prolong the service life of your Sound Bar, please read the following precautions carefully before using the product.

1. Read these instructions. 2. Keep these instructions. 3. Heed all warnings. 4. Follow all instructions. 5. Do not use this apparatus near water. 6. Clean only with dry cloth. 7. Do not block any ventilation openings. Install in accordance with the manufacturer's instructions. 8. Do not install near any heat sources such as radiators, heat registers, stoves, or other apparatus (including amplifiers) that produce heat. 9. The battery shall not be exposed to excessive heat such as sunshine, fire or the like. 10. Do not defeat the safety purpose of the polarized or grounding-type plug. A polarized plug has two blades with one wider than the other. A grounding type plug has two blades and a third grounding prong. The wide blade and the third prong are provided for your safety. If the provided plug does not fit into your outlet, consult an electrician for replacement of the obsolete outlet. 11. Protect the power cord from being walked on or pinched particularly at the plugs, convenience receptacles, and the point where they exit from the apparatus. 12. Only use attachments/accessories specified by the manufacturer. 13. Use only with the cart, stand, tripod, bracket, or table specified by the manufacturer, or sold with the apparatus. When a cart is used, use caution when moving the cart/apparatus combination to avoid injury from tip-over. 14. Unplug this apparatus during lightning storms or when unused for long periods of time. 15. Refer all servicing to qualified service personnel. Servicing is required when the apparatus has been damaged in any way, such as power-supply cord or plug is damaged, liquid has been spilled or objects have fallen into the apparatus, the apparatus has been exposed to rain or moisture, does not operate normally, or has been dropped. 16. The mains plug or an appliance coupler is used as a disconnect device, the disconnecting device shall remain ready operable.

WARRANTY

Amplifiers have a limited 2 year warranty. This warranty includes 2 year parts and repair labor on all components. The warranty extends only to the original purchaser of the product and not to any subsequent owner. Elipson's obligation under these warranties is limited to repairing or replacing any component found defective in material or workmanship under normal conditions of use with an equal and/or current product. These warranties shall not apply to products which have been abused, modified, or disassembled. Products to be repaired or returned under this warranty must be returned to the factory through an authorized Elipson dealer with all transportation and insurance charges prepaid.

To claim repair under warranty

To claim repair or service under warranty you simply have to contact your local Elipson dealer, from whom your equipment has been purchased. To ensure that you will be able to ship your damaged product in correct manner, always retain the original packaging of your Elipson equipment. If you cannot contact your original dealer, or if you are using your Elipson product outside the purchase country, you should contact Elipson national distributor in the residence country, who will advise where the equipment can be serviced.

You can also visit our web site to check our contact information : www.elipson.com

To validate your warranty, you need to produce, as a proof of purchase, your original purchase invoice specifying the date of purchase and stamped by your dealer.

©Elipson 2020 - Elipson is a registered trademark of AV Industry.

**ELIPSON'S POLICY IS TO CONTINUOUSLY INCORPORATE IMPROVEMENTS
INTO OUR PRODUCTS.**

ALL SPECIFICATIONS ARE SUBJECT TO CHANGE WITHOUT NOTICE.

**TO FIND OUT MORE ABOUT THE ADVANCED OPTIONS OF THIS PRODUCT
OR IF YOU HAVE ANY QUESTIONS, PLEASE VISIT OUR WEBSITE :
WWW.ELIPSON.COM**

**OR CONTACT US :
CONTACT@ELIPSON.COM**

elipson® | Connect 250

AMPLIFICATEUR
AMPLIFIER



elipson®

www.elipson.com

14/09/2020