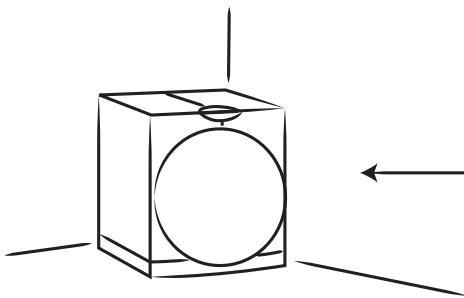




# Conseils d'utilisation Subwoofer **HFI-250**

Fabriqu  en France

Nous vous remercions d'avoir choisi un subwoofer Waterfall Audio. Notre choix d lib r  pour l'esth tique et la performance nous guide en permanence vers des technologies et un design de pointe associ s   des innovations majeures. Afin de profiter au maximum des capacit s exceptionnelles de votre syst me audio nous vous recommandons de lire attentivement ces conseils d'utilisation.



Afin de donner les meilleurs r sultats acoustiques, le HFI-250 doit  tre plac  id alement dans un angle de la pi ce.

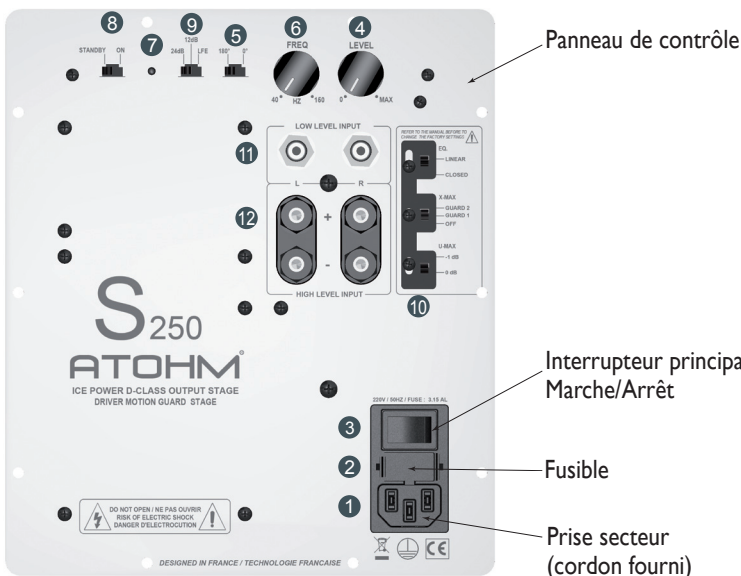


## A) Subwoofer Waterfall "High Force" mod le HFI-250 : fonctions & r glages

### Attention :

Lors de la premi re mise sous tension v rifier imp rativement que la valeur indiqu e au-dessus de l'interrupteur (N 3) est adapt e   votre installation. Fusible : En cas d'arr t de fonctionnement complet, contr ler le fusible secteur (N 2) (apr s avoir d connect  la prise du secteur). Pour tout remplacement de fusible, utiliser exclusivement un mod le strictement identique   celui d'origine. Si le probl me persiste, contactez votre revendeur.

- Seul le caisson est   raccorder   la prise secteur.
- Avant de proc der   tout branchement sur votre installation, veillez   ce que les appareils soient tous hors tension.
- Lors de la premi re mise sous tension veillez   ce que le bouton "level" (N 4) soit au minimum.
- Vos enceintes Waterfall se raccordent directement sur les prises HP de votre amplificateur ou processeur A/V.
- Ne jamais brancher vos enceintes sur le secteur.
- Veillez   bien respecter les polarit s + (rouge) et - (noir).
- Ne pas exposer cet appareil   l'humidit  et ne pas le placer pr s d'une source de chaleur.



- 1 Alimentation secteur.
- 2 Alimentation fusible.
- 3 Interrupteur g n ral Marche/Arr t.
- 4 Bouton de r glage du niveau sonore (volume).
- 5 Inverseur de phase 0-180 .
- 6 Bouton de r glage de la fr quence de coupure (40   150 Hz).
- 7 Voyant "Veille" de pr sence secteur. (clignote si d faut de fonctionnement).
- 8 Standby (veille prolong e) / On (mise en route automatique).
- 9 Commutateur pente de filtre : 24dB/oct - 12 dB/Oct - LFE (pas de filtre passe-bas).
- 10 R glage Usine. **NE PAS MODIFIER.**
- 11 Entr es bas niveau gauche et droite.
- 12 Entr es haut niveau (H-P) gauche et droite.

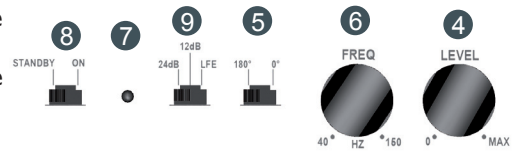
**Attention : bien veiller   respecter les polarit s + et -**

Votre Subwoofer HFI-250 est con u pour offrir toutes les possibilit s de raccordement que ce soit en Hifi ou en Home Cin ma. Le caisson doit  tre raccord  au secteur avec la prise secteur livr e. Mettre l'interrupteur g n ral (N 3) en position "ON" et le commutateur (N 8) en position "ON".

## B) Raccordement du caisson pour utilisation en home cinéma

### I • Réglages de votre caisson de grave HFI -250 :

- Le bouton "Freq" (N°6) sur 150 Hz - Le switch "24-12-LFE" (N°9) du caisson doit être basculé en position **"LFE"**.
- En fonction des paramètres de filtrage de votre processeur A/V il peut être nécessaire de basculer la phase sur 180°. Privilégier l'écoute qui vous procure le plus d'énergie.
- Réglez le volume "level" (N°4) à votre convenance.

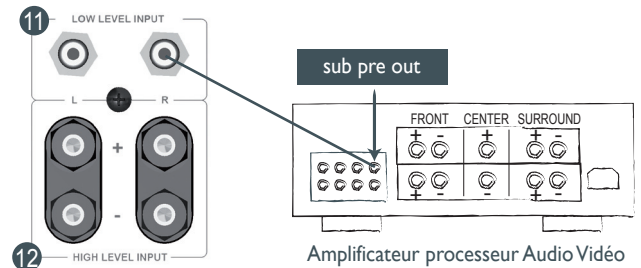


### 2 • Mise en œuvre de votre ampli audio-vidéo :

Votre processeur A/V est équipé d'une sortie "Sub Pre Out", la raccorder via le cordon de modulation (non fourni) à l'une des deux entrées "Low level Input" de votre subwoofer (indifféremment L ou R).

Dans le menu "set up" de votre processeur A/V, **configurez toutes vos enceintes en mode "small"**. Lors du choix de la fréquence de coupure (crossover frequency), choisissez la fréquence suivante en fonction des enceintes utilisées

- **80Hz** pour les canaux alimentant des enceintes colonnes (Iguasçu Evo, Victoria Evo)
- **120Hz** pour les canaux alimentant des enceintes Hurricane Evo ou Elora.
- **150Hz** pour les canaux alimentant des enceintes Sério.



Si votre installation est un "mix" de ces différents modèles et si votre processeur n'offre qu'un choix de fréquence de coupure choisissez alors 120 Hz. Poursuivez le reste du paramétrage (distance, test Tone...). Le cas échéant reportez vous au mode d'emploi de votre ampli Audio/Vidéo.

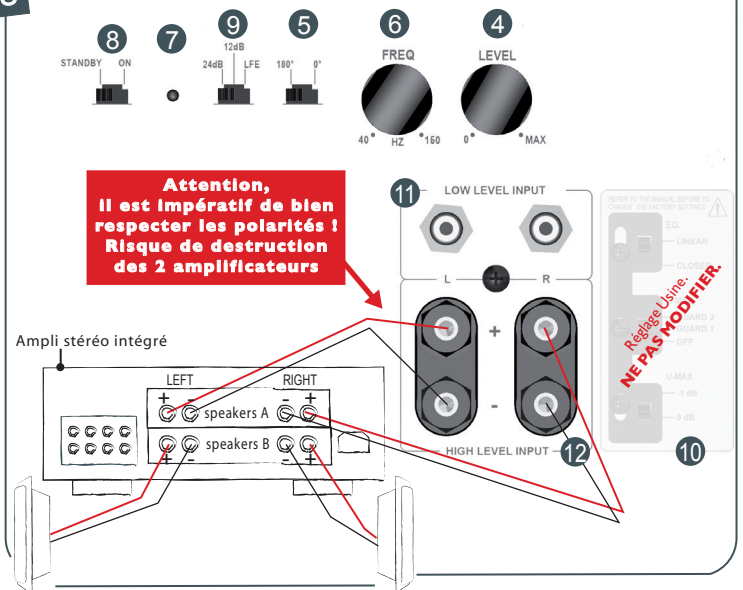
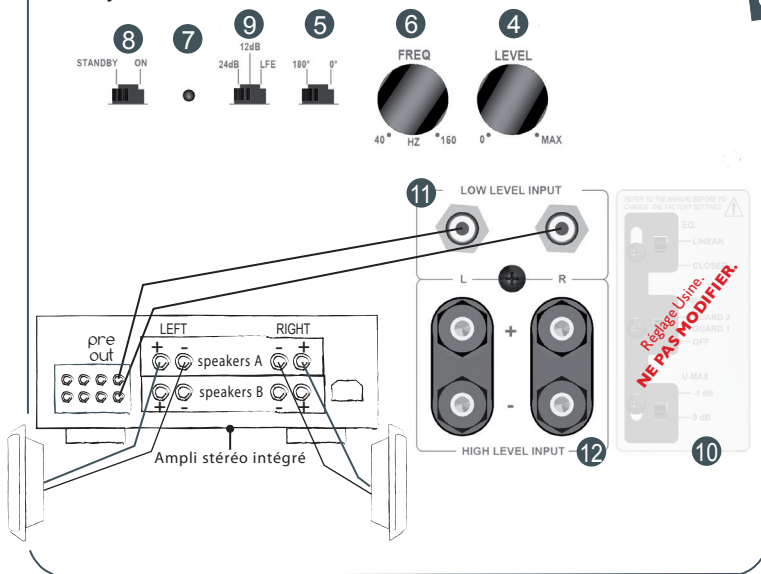
## C) Raccordement du caisson pour utilisation en Stéréo

• **Raccordement à votre amplificateur Stéréo** Vous pouvez raccorder votre caisson à l'ampli stéréo de **deux façons** :

**OPTION A :** Si l'amplificateur intégré dispose de sorties "Pre Out", relier directement ces sorties via des cordons Cinch stéréo aux entrées "Low level Input" (N°11) du caisson et brancher directement vos enceintes sur l'amplificateur stéréo de façon conventionnelle.

**OPTION B :** Si votre amplificateur intégré ne dispose pas de sorties bas niveau "Pre Out", il faut relier les sorties haut-parleurs de l'appareil aux entrées "haut niveau" du module ampli du caisson (N°12). Il s'agit d'un branchement parallèle aux enceintes.

OU



	ENCEINTES MURALES WATERFALL		
RÉGLAGES SUR CAISSON	Sério	Hurricane Evo	Elora Evo
Switch 24db-12db-LFE	12 dB	12 dB	12 dB
Fréquence	140 Hz	120 Hz	100 Hz
Phase	180°	0°	0°

## D) Garantie

Les enceintes Waterfall (à l'exclusion des amplificateurs intégrés dans les caissons de grave) sont garanties cinq (5) ans pièces & MO. L'amplification des caissons de grave est garantie 2 ans.

## E) Ce document est à transmettre en cas de revente



Haut parleurs conçus et développés par Atohm.

Unité de fabrication et bureaux : ZA Praderies, 83 570 Carcès - France - Tel : 04 98 05 11 30 - Fax : 04 98 05 11 31 - contact@waterfallaudio.com

[www.waterfallaudio.com](http://www.waterfallaudio.com)