

AOC
GAMING



Moniteur LCD
Manuel d'utilisation

U27G3X/BK

www.aoc.com

©2023 AOC. All Rights Reserved.

HDMI[®]
HIGH-DEFINITION MULTIMEDIA INTERFACE

Sécurité	1
Conventions nationales	1
Alimentation	2
Installation	3
Nettoyage	4
Autre	5
Réglages	6
Contenu de la boîte	6
Configuration du support et de la base	7
Réglage de l'angle de visualisation	8
Connexion du moniteur	9
Wall Mounting	10
Fonction Adaptive-Sync	12
Fonction compatible G-SYNC	13
HDR	14
Réglage	15
Touches de raccourci	15
OSD Setting (Réglages d'OSD)	16
Luminance (Luminosité)	17
Color Setup (Configuration des couleurs)	19
Picture Boost (Amélior. Image)	20
OSD Setup (Réglage OSD)	21
PIP Setting (Réglage PIP)	22
Game Setting (Réglage Jeu)	23
Extra	24
Exit (Quit)	25
Voyant DEL	26
Dépannage	27
Spécifications	28
Caractéristiques générales	28
Modes d'affichage pré-réglés	30
Assignations des broches	31
Plug & Play	32

Sécurité

Conventions nationales

Les sous-parties suivantes décrivent les différentes conventions de notation utilisées dans ce document.

Remarques, Avertissements et Mises en garde

Partout dans ce guide, les blocs de texte peuvent être accompagnés d'une icône et du texte en gras ou en italique. Ces blocs présentent des remarques, des avertissements et des mises en garde, et ils sont utilisés de la manière suivante :



REMARQUE : Une REMARQUE indique des informations importantes qui vous aident à mieux utiliser votre ordinateur.





AVERTISSEMENT : Un AVERTISSEMENT indique soit des dommages potentiels pour le matériel, soit un risque de perte de données, et vous recommande une procédure pour éviter le problème.





MISE EN GARDE : Les MISES EN GARDE signalent des risques corporels potentiels et vous indiquent comment éviter les problèmes. Certaines mises en garde peuvent apparaître sous différentes formes et ne pas être accompagnées d'un icône. Dans ce cas, la présentation spécifique de la mise en garde est rendue obligatoire par l'autorité réglementaire.


Alimentation

 Le moniteur ne doit être utilisé qu'avec le type d'alimentation indiqué sur l'étiquette. Si vous n'êtes pas sûr du type d'alimentation électrique fourni dans votre maison, consultez votre revendeur ou la société locale d'électricité.

 Le moniteur est équipé d'une fiche munie d'une borne terre, c'est-à-dire une fiche comportant une troisième broche pour la mise à la terre. Pour des raisons de sécurité, cette fiche ne s'insère que dans une prise avec terre. Si votre prise n'est pas compatible avec les fiches à trois broches, faites appel à un électricien pour l'installation d'une prise correcte, ou utilisez un adaptateur afin de connecter votre appareil à la terre en sécurité. Ne vous privez pas la protection apportée par la mise à la terre.

 Débranchez l'appareil en cas d'orage ou lorsqu'il ne doit pas être utilisé pendant une longue période. Ceci protégera le moniteur contre les dommages liés aux surtensions.

 Ne surchargez pas les fils d'alimentation ou les rallonges. Une surcharge peut engendrer un incendie ou une électrocution.

 Afin d'assurer une utilisation satisfaisante, utilisez uniquement le moniteur avec des ordinateurs homologués UL qui ont les réceptacles appropriés configurés de manière adéquate et qui mentionnent une utilisation entre 100 et 240V CA, Min. 5A.

 La prise de courant doit être installée près de l'appareil et être facile d'accès.

Installation

! N'installez pas ce moniteur sur un chariot, un tripode, un établi ou une table si ceux-ci ne sont pas parfaitement stables. En cas de chute du moniteur, il risquerait de blesser quelqu'un ou d'être sérieusement endommagé. Utilisez seulement un chariot, un établi, un tripode ou une table qui a été recommandé par le fabricant ou qui est vendu avec l'appareil. Tout montage de l'appareil doit suivre les instructions du fabricant et il faut utiliser des accessoires de montage recommandés par le fabricant. Un appareil sur un meuble roulant doit être déplacé avec soin.

! N'insérez jamais des objets dans les fentes du boîtier du moniteur. Cela risquerait de causer un court-circuit et poser un risque d'incendie et/ou d'électrocution. Ne renversez jamais de liquides sur le moniteur.

! Ne posez jamais la face avant de l'appareil sur le sol.

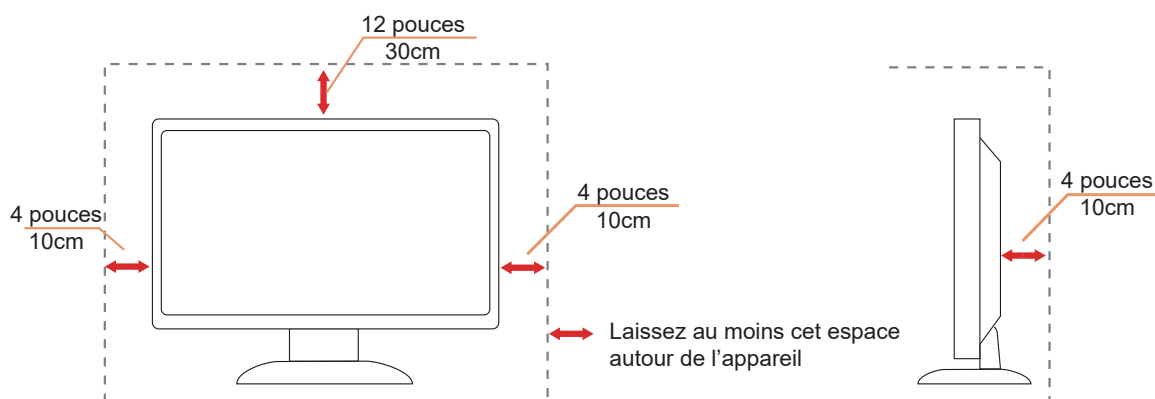
! Si vous montez le moniteur sur un mur ou une étagère, utilisez le kit de montage agréé par le constructeur et suivez les instructions du kit.

! Laissez de l'espace autour du moniteur comme indiqué ci-dessous. Sinon, la circulation d'air peut être insuffisante et causer une surchauffe, ce qui peut provoquer un incendie ou endommager le moniteur.

! Pour éviter d'éventuels dommages, par exemple le décolllement du panneau de l'écran, veillez à ce que le moniteur ne soit pas incliné vers le bas de plus de -5 degrés. Si un angle d'inclinaison de plus de -5 degrés est utilisé, les dommages causés au moniteur ne seront pas couverts par la garantie.

Voir ci-dessous pour les zones de ventilation recommandées autour du moniteur lorsque le moniteur est installé sur un mur ou sur un support :

Installé avec la base



Nettoyage


⚠ Nettoyez régulièrement le boîtier avec un chiffon doux humide et de l'eau.


⚠ Pour le nettoyage, utilisez un chiffon doux en coton ou en microfibre. Le chiffon doit être humide et presque sec, ne laissez pas du liquide pénétrer dans le boîtier.





⚠ Débranchez le cordon d'alimentation avant de nettoyer l'appareil.

Autre

 S'il y a une odeur bizarre, des bruits ou de la fumée venant de l'appareil, débranchez IMMÉDIATEMENT le cordon d'alimentation et contactez un Centre de service.

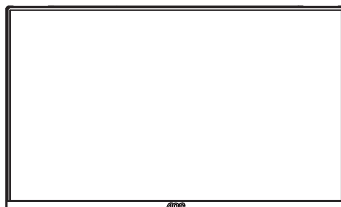
 Assurez-vous que les trous de ventilation ne sont pas obstrués par une table ou un rideau.

 Ne pas soumettre le moniteur LCD à d'importantes vibrations ni à des impacts pendant l'utilisation.

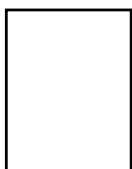
 Ne pas cogner ni faire tomber le moniteur pendant l'utilisation ou le transport.

Réglages

Contenu de la boîte



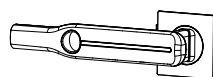
Monitor



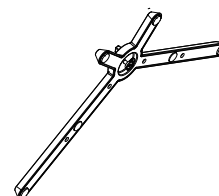
Quick Start Guide



Warranty card



Stand



Base



Power Cable



HDMI Cable



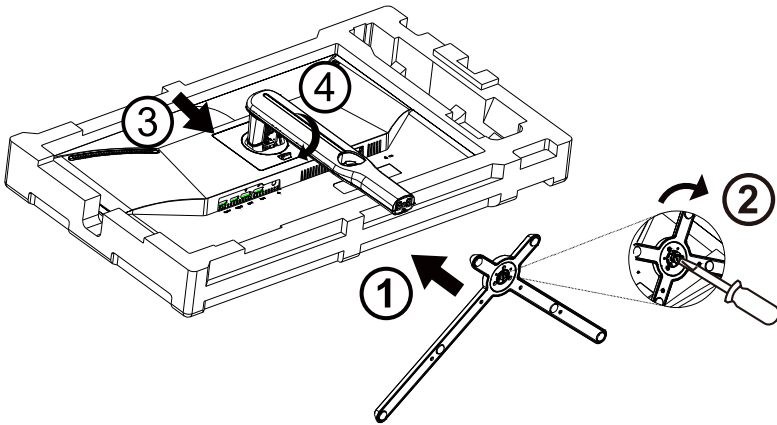
DP Cable

* Tous les câbles de signal ne sont pas fournis pour tous les pays et territoires. Vérifiez auprès de votre revendeur local ou un bureau local de AOC.

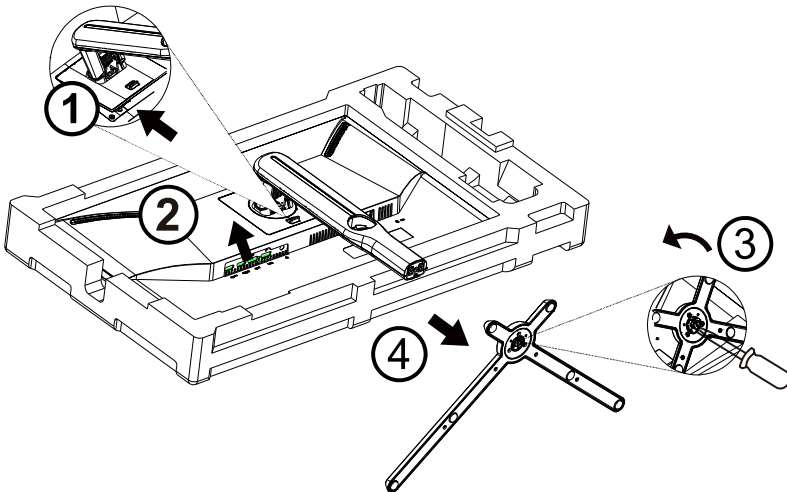
Configuration du support et de la base

Veillez installer ou retirer la base en suivant les étapes suivantes.

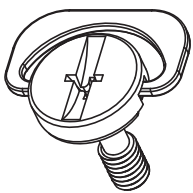
Réglage :



Retirer :



Spécifications de la vis de base: M6 *20mm (filetage effectif 6mm)

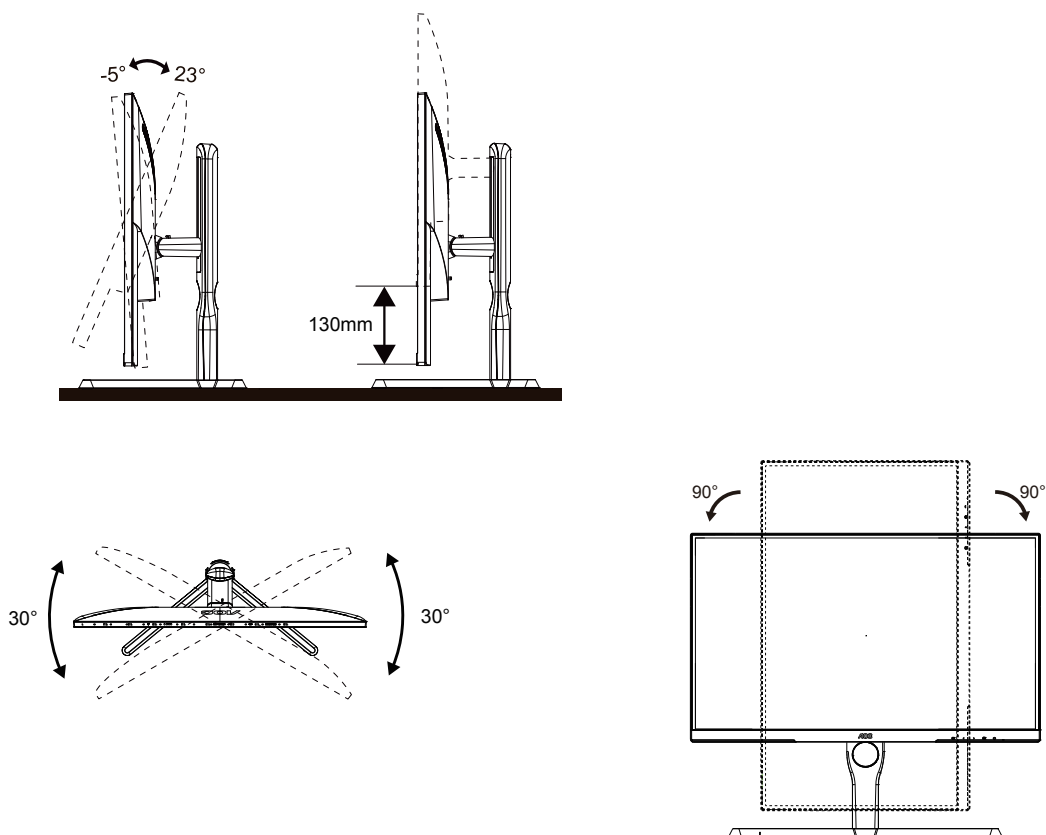


Réglage de l'angle de visualisation

Pour une vision optimale il est recommandé d'avoir une vision de face sur le moniteur, ensuite réglez l'angle du moniteur à votre convenance.

Tenez le support de manière à ce que vous ne fassiez pas basculer le moniteur lorsque vous changez l'angle .

Vous pouvez régler le moniteur de la manière décrite ci-dessous :



REMARQUE :

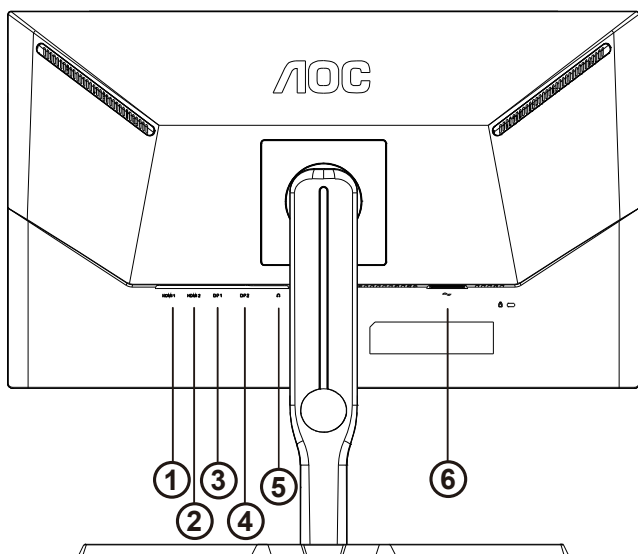
Ne touchez pas l'écran LCD lorsque vous changez l'angle. Ceci pourrait provoquer des dommages ou abîmer l'écran LCD.

Avertissement

1. Pour éviter d'éventuels dommages à l'écran, tels que le décolllement du panneau, veillez à ce que le moniteur ne soit pas incliné vers le bas de plus de -5 degrés.
2. N'appuyez pas sur l'écran lorsque vous ajustez l'angle du moniteur. Tenez toujours par le boîtier.

Connexion du moniteur

Branchement des câbles à l'arrière du moniteur et de l'ordinateur :



1. HDMI1
2. HDMI2
3. DP1
4. DP2
5. Entrée
6. Casque

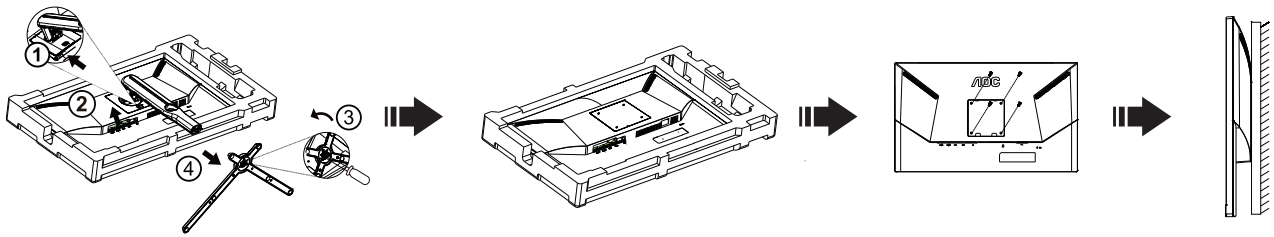
Connexion à un PC

1. Branchez fermement le cordon d'alimentation à l'arrière de l'écran.
2. Mettez votre ordinateur hors tension et débranchez son câble d'alimentation.
3. Connectez le câble de signal de l'écran au connecteur vidéo situé à l'arrière de votre ordinateur.
4. Insérez le câble d'alimentation de votre ordinateur et de l'écran dans une prise secteur proche.
5. Allumez votre ordinateur et votre écran.

Si votre moniteur affiche une image, l'installation est terminée. Si aucune image n'est visible, voir la section Dépannage. Afin de protéger votre équipement, éteignez toujours l'ordinateur et le moniteur LCD avant de faire les branchements.

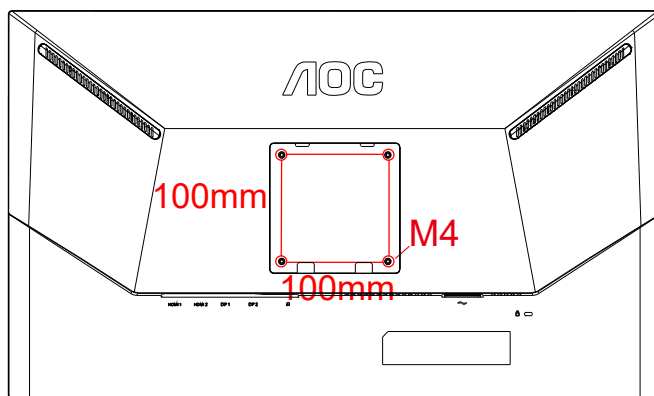
Wall Mounting

Preparing to Install An Optional Wall Mounting Arm.

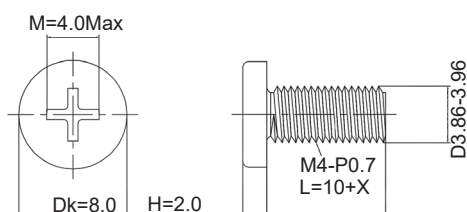



Ce moniteur peut être fixé au mur avec un bras de fixation que vous achetez séparément. Coupez l'alimentation avant de réaliser cette procédure. Suivez ces étapes:

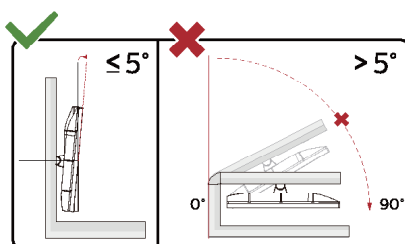
1. Enlevez la base.
2. Suivez les instructions du constructeur relatives au montage du bras de fixation au mur.
3. Placez le bras de fixation au mur à l'arrière du moniteur. Alignez les trous du bras avec les trous situés à l'arrière du moniteur.
4. Insérez les 4 vis dans les trous et serrez-les.
5. Reconnectez les câbles. Veuillez vous reporter au manuel de l'utilisateur qui accompagne le bras de montage mural optionnel pour les instructions concernant la fixation sur le mur.



Spécifications pour vis murale M4 * (10 + X) mm, (X = épaisseur du support mural)



 Remarque: les trous de vis de montage VESA ne sont pas disponibles pour tous les modèles, veuillez consulter le distributeur ou le Département officiel de l'AOC. Contactez toujours le fabricant pour une installation murale.



* La conception de l'écran peut varier par rapport aux illustrations.

Avertissement

1. Pour éviter d'éventuels dommages à l'écran, tels que le décollement du panneau, veillez à ce que le moniteur ne soit pas incliné vers le bas de plus de -5 degrés.
2. N'appuyez pas sur l'écran lorsque vous ajustez l'angle du moniteur. Tenez toujours par le boîtier.

Fonction Adaptive-Sync

1. La fonction Adaptive-Sync fonctionne avec DP/HDMI
2. Cartes graphiques compatibles : La liste conseillée se trouve ci-dessous, elle peut également être consultée en visitant www.AMD.com

Cartes graphiques

- Radeon™ RX Vega series
- Radeon™ RX 500 series
- Radeon™ RX 400 series
- Radeon™ R9/R7 300 series (excluding R9 370/X)
- Radeon™ Pro Duo (2016 edition)
- Radeon™ R9 Nano
- Radeon™ R9 Fury series
- Radeon™ R9/R7 200 series (excluding R9 270/X, R9 280/X)

Processeurs

- AMD Ryzen™ 7 2700U
- AMD Ryzen™ 5 2500U
- AMD Ryzen™ 5 2400G
- AMD Ryzen™ 3 2300U
- AMD Ryzen™ 3 2200G
- AMD PRO A12-9800
- AMD PRO A12-9800E
- AMD PRO A10-9700
- AMD PRO A10-9700E
- AMD PRO A8-9600
- AMD PRO A6-9500
- AMD PRO A6-9500E
- AMD PRO A12-8870
- AMD PRO A12-8870E
- AMD PRO A10-8770
- AMD PRO A10-8770E
- AMD PRO A10-8750B
- AMD PRO A8-8650B
- AMD PRO A6-8570
- AMD PRO A6-8570E
- AMD PRO A4-8350B
- AMD A10-7890K
- AMD A10-7870K
- AMD A10-7850K
- AMD A10-7800
- AMD A10-7700K
- AMD A8-7670K
- AMD A8-7650K
- AMD A8-7600
- AMD A6-7400K

Fonction compatible G-SYNC

1. La fonction compatible G-SYNC fonctionne avec DP.
2. Pour profiter d'une expérience de jeu parfaite avec G-SYNC, vous devez acheter une carte GPU NVIDIA séparée qui est compatible G-SYNC.

Configuration système requise pour G-Sync

Ordinateur de bureau connecté à un moniteur G-SYNC :

Cartes graphiques prises en charge : La fonction G-SYNC nécessitent des cartes graphiques NVIDIA GeForce® GTX 650 Ti BOOST ou supérieures.

Pilote : R340.52 ou supérieur

Système d'exploitation :

Windows 10

Windows 8.1

Windows 7

Configuration système requise : GPU doit prendre en charge DisplayPort 1.2.

Ordinateur portable connecté à un moniteur G-SYNC :

Cartes graphiques prises en charge : NVIDIA GeForce® GTX 980M, GTX 970M, GTX 965M GPU ou supérieur.

Pilote : R340.52 ou supérieur

Système d'exploitation :

Windows 10

Windows 8.1

Windows 7

Configuration système requise : DisplayPort 1.2 est contrôlé directement par le GPU qui doit le prendre en charge.

Pour plus d'informations sur NVIDIA G-SYNC, veuillez consulter : <https://www.nvidia.cn/>

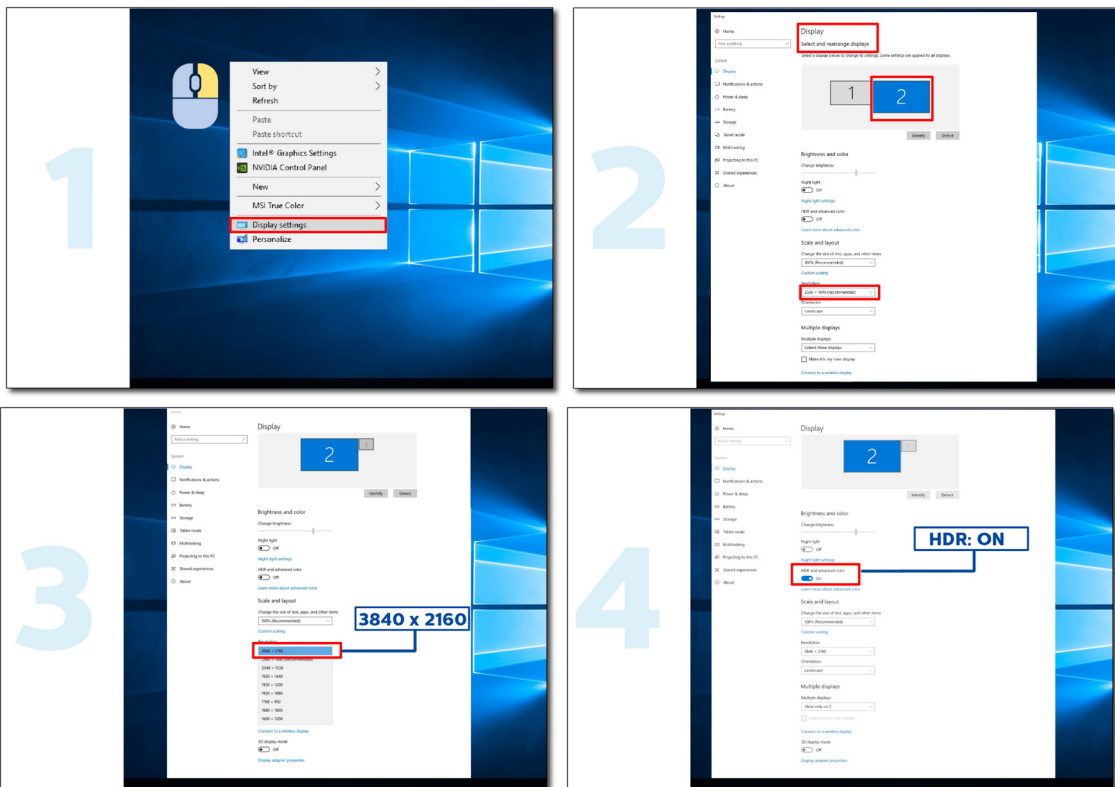
HDR

Compatible avec les signaux d'entrée au format HDR10.

L'écran peut activer automatiquement la fonction HDR si le lecteur et le contenu sont compatibles. Veuillez contacter le fabricant de l'appareil et le fournisseur du contenu pour plus d'informations sur la compatibilité de votre appareil et du contenu. Veuillez sélectionner « Désactivé » pour le réglage de la fonction HDR lorsque vous n'avez pas besoin de la fonction d'activation automatique.

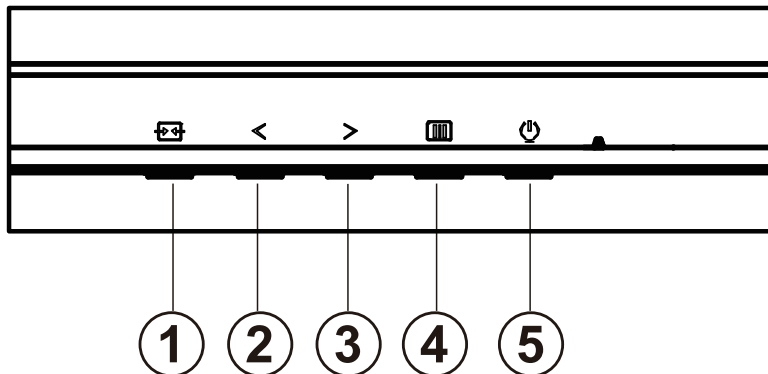
Remarque :

1. Aucune configuration spéciale n'est nécessaire pour l'interface DisplayPort/HDMI sous WIN10 versions antérieures à (plus anciennes que) V1703.
2. Seule l'interface HDMI est disponible et l'interface DisplayPort ne peut pas fonctionner sous WIN10 versions V1703.
 - a. La résolution de l'affichage est réglée sur 3840x2160 et HDR est pré-réglé sur Activé. Dans ces conditions, l'écran peut légèrement s'assombrir, indiquant que HDR a été activé.
 - b. Après être entré dans une application, le meilleur effet HDR peut être obtenu lorsque la résolution passe à 3840x2160 (si disponible).



Réglage

Touches de raccourci



1	Source/Quitter
2	Mode jeu/<
3	Point de mire/>
4	Menu/Entrer
5	Marche-arrêt

Marche-arrêt

Appuyez sur le bouton Marche-arrêt pour allumer le moniteur

Menu/Entrer

Lorsqu'il n'y a pas d'affichage à l'écran, appuyez pour afficher ou bien confirmer la sélection.

Dail Point (Point de mire)/>

Lorsqu'il n'y a pas d'affichage à l'écran, appuyez sur le bouton de Contrôle des ombres pour activer la barre de réglage de contrôle des ombres, appuyez régler le contraste et obtenir une image nette.

Mode jeu/<

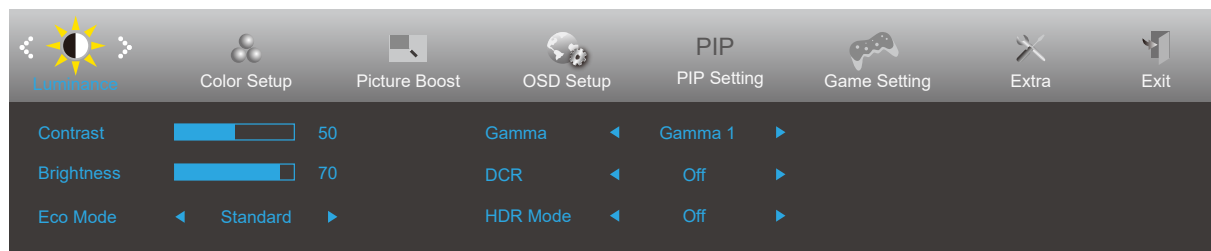
Lorsqu'il n'y a pas d'affichage à l'écran, appuyez sur la touche «<» ou «>» pour sélectionner le mode de jeu (FPS, RTS, Course, Joueur 1, Joueur 2 or Joueur 3) selon les différents types de jeux.

Source/Quitter

Lorsque l'Affichage à l'écran est fermé, appuyez sur le bouton Source/Quitter pour obtenir la fonction de touche rapide Source.

OSD Setting (Réglages d'OSD)

Instructions simples et basiques sur les touches de contrôle

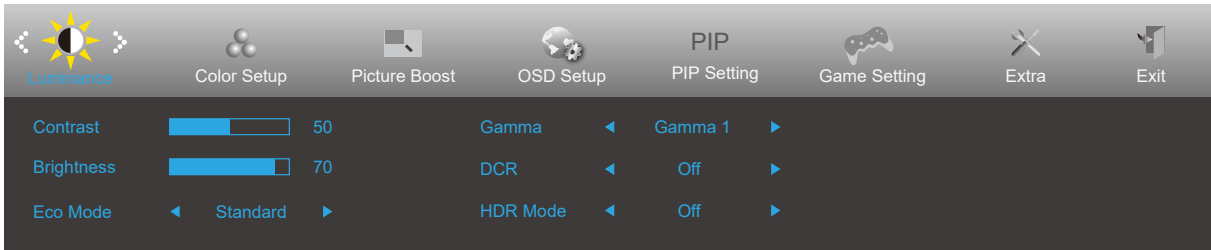











- 1). Appuyez sur le bouton **MENU** pour activer la fenêtre d'affichage à l'écran.
- 2). Appuyez sur le bouton **< Gauche** ou **> Droite** pour naviguer à travers les fonctions. Une fois que la fonction souhaitée est en surbrillance, appuyez sur le bouton **MENU** pour l'activer. Appuyez sur Gauche ou Droite pour naviguer dans les fonctions de sous-menu. Une fois que la fonction souhaitée est en surbrillance, appuyez sur le bouton **MENU** pour l'activer.
- 3). Appuyez sur **< Gauche** ou **> Droite** pour changer les paramètres de la fonction sélectionnée. Appuyez sur le bouton **Quitter** pour quitter. Si vous voulez régler d'autres fonctions, répétez les étapes 2-3.
- 4). Fonction de verrouillage OSD : Pour verrouiller OSD, appuyez et maintenez le bouton **MENU** pendant que le moniteur est éteint, puis appuyez sur le bouton **d'alimentation** pour allumer le moniteur. Pour déverrouiller l'OSD - appuyez et maintenez le bouton **MENU** pendant que le moniteur est éteint, puis appuyez sur le bouton **d'alimentation** pour allumer le moniteur.

Remarques :

- 1). Si l'appareil a seulement une source d'entrée, l'élément «Sélection de l'entrée» est désactivé pour l'ajuster.
- 2). Si la taille de l'écran du produit est 4: 3 ou si la résolution du signal d'entrée est la résolution native, l'élément «Ratio d'image» n'est pas valide.
- 3). Les quatre états du mode ECO (sauf le mode standard), le mode DCR, le mode DCB et la surbrillance de la fenêtre ne peuvent afficher qu'un seul état à la fois.

Luminance (Luminosité)



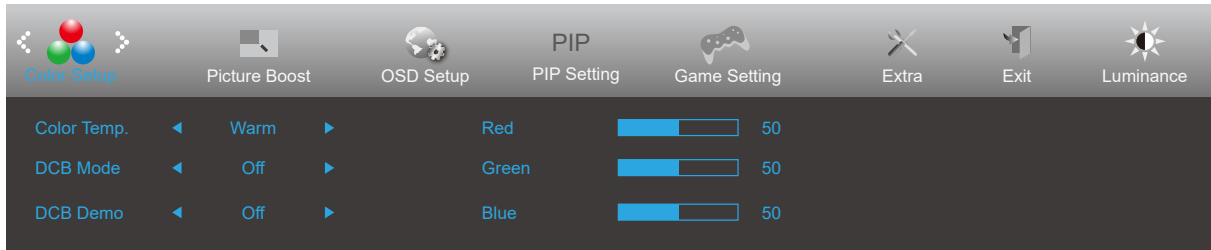
	Contrast (Contraste)	0-100		Contraste du registre numérique.
	Brightness (Luminosité)	0-100		Réglage du rétroéclairage
	Eco mode (Eco)	Standard	<input checked="" type="checkbox"/>	Mode Standard
		Text		Mode Text
		Internet		Mode Internet
		Game (Jeu)		Mode Jeu
		Movie (Film)		Mode Film
		Sports (Sport)		Mode Sport
		Reading (Lecture)		Mode Lecture
		Uniformity		Uniformity Mode
	Gamma	Gamma1	Régler sur Gamma 1	
		Gamma2	Régler sur Gamma 2	
		Gamma3	Régler sur Gamma 3	
	DCR	Off (Arrêt)	<input type="checkbox"/>	Désactiver le rapport dynamique de contraste
		On (Marche)		Activer le rapport dynamique de contraste
	HDR	Off (Arrêt)	Définissez le profil HDR en fonction de vos besoins d'utilisation Remarque : Lorsque le mode HDR est détecté, l'option HDR s'affiche pour effectuer des réglages.	
		DisplayHDR		
		HDR Picture (HDR Image)		
		HDR Movie (HDR Film)		
	HDR Mode	Off (Arrêt)	Adjust HDR Mode.	
HDR Picture (HDR Image)				
HDR Movie (HDR Film)				
HDR Game (HDR Jeu)				


Note:

Lorsque "HDR mode" est réglé sur non désactivé, "contraste", "mode de scène de luminosité", "Gamma" n'est pas réglable.

Les éléments "contraste", "luminosité", "mode scène de luminosité", "Gamma", "DCR" ne sont pas réglables lorsque "HDR" est réglé sur non désactivé.

Color Setup (Configuration des couleurs)

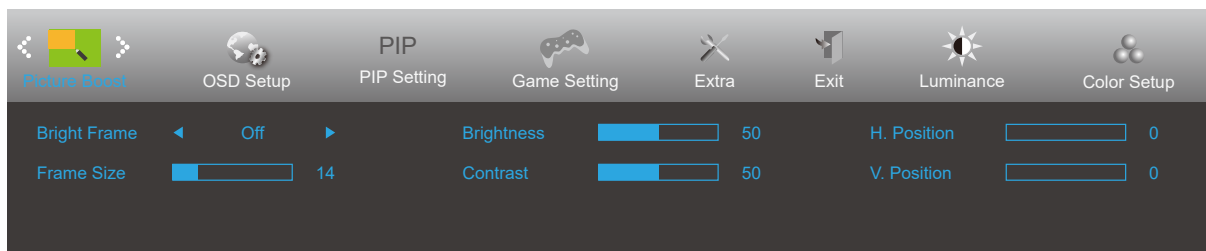



	Color Temp. (Couleur)	Warm (Chaud)	Utiliser la température des couleurs Chaud de EEPROM.
		Normal	Utiliser la température des couleurs Normal de EEPROM.
		Cool (Froid)	Utiliser la température des couleurs Froid de EEPROM.
		sRGB	Utiliser la température des couleurs SRGB de EEPROM.
		User (Utilisateur)	Gain rouge du registre numérique
			Gain vert du registre numérique
	Gain bleu du registre numérique.		
	DCB Mode	Full Enhance (Amélior. Totale)	Désactiver ou activer le mode Amélior. Totale
		Nature Skin (Peau Nature)	Désactiver ou activer le mode Peau Nature
		Green Field (Pré Vert)	Désactiver ou activer le mode Pré Vert
		Sky-blue (Bleu Ciel)	Désactiver ou activer le mode Bleu Ciel
		AutoDetect (Détection Auto.)	Désactiver ou activer le mode Détection Auto.
		Off	Désactiver ou activer le mode Détection Off.
	DCB Demo (DCB Démonstration)	Marche ou arrêt	Désactiver ou activer Démo
Red (Rouge)	0-100	Gain Rouge du Registre Numérique.	
Green (Vert)	0-100	Gain Vert du Registre Numérique.	
Blue (Bleu)	0-100	Gain Bleu du Registre Numérique.	

Remarque:

Lorsque «Mode HDR» sous «Luminosité» est réglé sur un état non désactivé, tous les éléments sous «Paramètres de couleur» ne peuvent pas être ajustés.

Picture Boost (Amélior. Image)

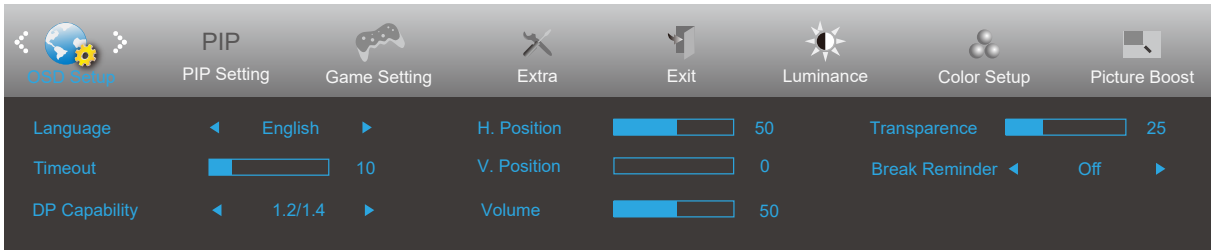



	Bright Frame (Cadre Brillant)	marche ou arrêt	Désactiver ou activer Image brillante
	Frame Size (Taille Cadre)	14-100	Régler la taille de l'image
	Brightness (Luminosité)	0-100	Régler la luminosité de l'image
	Contrast (Contraste)	0-100	Régler le contraste de l'image
	H. Position (Position-H)	0-100	Régler la position horizontale de l'image
	V. Position (Position-V)	0-100	Régler la position verticale de l'image

Remarque:

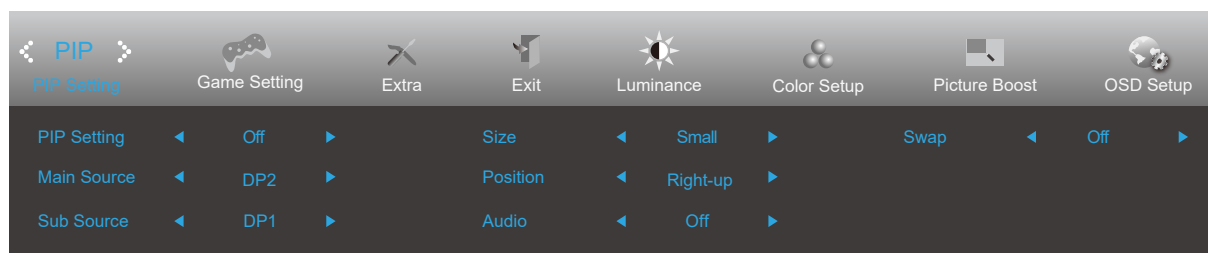
- 1) Pour une meilleure expérience de visionnement, réglez la luminosité, le contraste et la position de l'éclaircissement.
- 2) Lorsque le «Mode HDR» sous «Luminosité» est réglé sur un état non désactivé, tous les éléments sous «Luminosité de la fenêtre» ne peuvent pas être ajustés.

OSD Setup (Réglage OSD)



	Language (Langue)		Choisir la langue OSD
	Timeout (Durée OSD)	5-120	Régler la durée du délai de l'OSD
	DP Capability (Capacité DP)	1.1/1.2/1.4	Veillez noter que seul DP1.2 prend en charge la G-SYNC/Adaptive-Sync libre
	H. Position (Position-H)	0-100	Régler la position horizontale de l'OSD
	V. Position (Position-V)	0-100	Régler la position verticale de l'OSD
	Volume	0-100	Réglage du volume.
	Transparence	0-100	Régler le niveau de transparence du menu OSD.
	Break Reminder (Rappel pause)	marche ou arrêt	Rappel de pause si l'utilisateur travaille continuellement pendant plus d'1 heure

PIP Setting (Réglage PIP)



PIP	PIP Setting	Off (ARRÊT) / PIP / PBP	Désactiver ou activer PIP ou PBP
	Main Source (Source princ.)	HDMI1/HDMI2/DP1/DP2	Sélectionner la source principale de l'écran.
	Sub Source (Source sec.)	HDMI1/HDMI2/DP1/DP2	Sélectionner la source secondaire de l'écran
	Size (Taille)	Small (Petit) / Middle (Moyen) / Large (Grand)	Sélectionner la taille de l'écran.
	Position	Right-up (Haut-droite)	Régler la position de l'écran.
		Right-down (Bas-droite)	
		Left-up	
		Left-down	
	Audio	On (Marche) : PIP Audio	Désactiver ou activer le réglage audio.
		Off (Arrêt) : Audio principale	
Swap (Changer)	On (Marche) : Changer	Changer la source de l'écran.	
	Off (Arrêt) : aucune action		

Remarque:

1) Lorsque "HDR" sous "luminosité" est réglé sur non désactivé, tous les éléments sous "paramètres PIP" ne sont pas réglables.

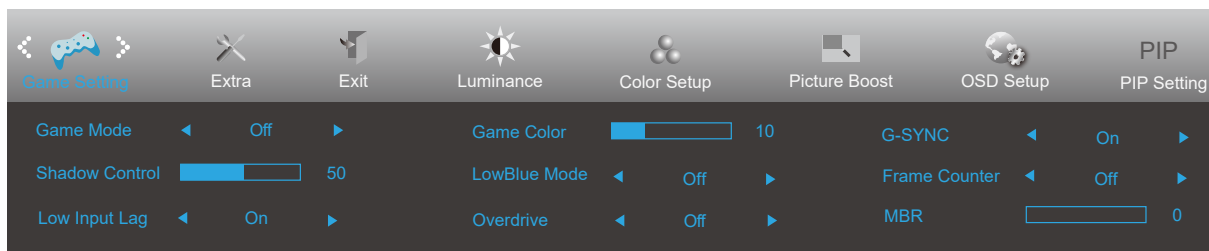
2) Lorsque vous activez PBP / PIP, la compatibilité de l'écran principal / source d'entrée d'écran secondaire est le tableau suivant:


PBP		Main Source (Source princ.)			
		HDMI1	HDMI2	DP1	DP2
Sub Source (Source sec.)	HDMI1	V	V	V	V
	HDMI2	V	V	V	V
	DP1	V	V	V	V
	DP2	V	V	V	V

PIP		Main Source (Source princ.)			
		HDMI1	HDMI2	DP1	DP2
Sub Source (Source sec.)	HDMI1	V	V	V	V
	HDMI2	V	V	V	V
	DP1	V	V	V	V*
	DP2	V	V	V*	V

*: lorsque PIP est activé, si DP1, dp2 sont entrés en tant que source d'écran primaire et secondaire, l'une des interfaces DP est uhd 144hz / 160hz, l'autre prend en charge au maximum uhd 120Hz 8bit (format RGB ou ycbcr 444) ou uhd 144hz 8bit (format ycbcr 422 ou 420).

Game Setting (Réglage Jeu)

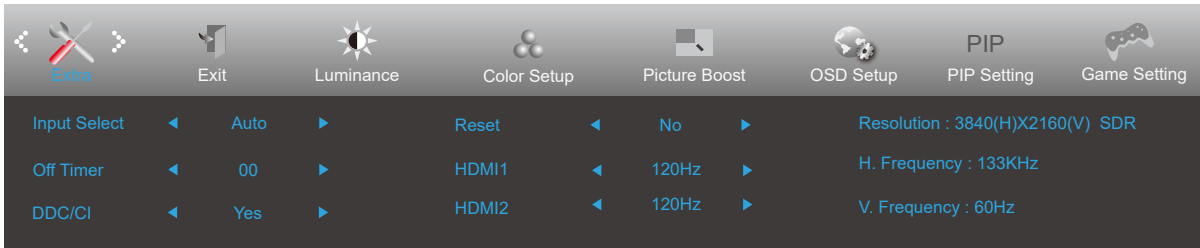


	Game Mode (Mode jeu)	FPS	Pour jouer des jeux en FPS (first Person Shooters = tir à la première personne) Améliore les détails des niveaux de noir dans les thèmes noirs.
		RTS	Pour jouer des jeux RTS (Real Time Strategy = stratégie en temps réel) Améliore la qualité de l'image.
		Racing (Course)	Pour jouer des jeux de course, permet un temps de réponse plus rapide et une plus grande saturation des couleurs.
		Gamer 1 (Joueur 1)	Réglages préférentiels de l'utilisateur enregistrés sous Joueur 1.
		Gamer 2 (Joueur 2)	Réglages préférentiels de l'utilisateur enregistrés sous Joueur 2.
		Gamer 3 (Joueur 3)	Réglages préférentiels de l'utilisateur enregistrés sous Joueur 3.
		Off (arrêt)	Pas d'optimisation par jeu d'image intelligente.
	Shadow Control (Contrôle ombre)	0-100	La valeur pas défaut du contrôle des ombres est 50, l'utilisateur peut régler de 50 à 100 ou à 0 pour augmenter le contraste afin d'obtenir une image plus nette. 1. Si l'image est trop sombre pour voir clairement les détails, le régler de 50 à 100 pour une image claire. 2. Si l'image est trop blanche pour voir clairement les détails, le régler de 50 à 0 pour une image claire.
	Low input Lag (Décalage entrée faible)	On (Marche) / Off (Arrêt)	Désactive la mémoire tampon d'images pour diminuer le décalage d'entrée
	Game Color (Couleur Jeu)	0-20	Couleur de jeu fournit des niveaux de 0 à 20 pour ajuster la saturation afin d'obtenir une meilleure image.
	LowBlue Mode(Mode Faible lumière bleue)	Désactivé / Multimédia / Internet / Bureau / Lecture	Réduisez l'onde de lumière bleue en contrôlant la température des couleurs
	Overdrive (Surintensification)	Weak (Faible)	Régler le temps de réponse.
		Medium (Moyen)	
Strong (Fort)			
Boost (Augmenter)			
Off (Arrêt)			
G-SYNC	On (Marche) / Off (Arrêt)	Désactive ou active G-SYNC/Adaptive-Sync.	
Compteur de trames	Désactivé / En haut à droite / En bas à droite / En bas à gauche / En haut à gauche	Affiche la fréquence V sur l'angle sélectionné	
MBR	0-20	Ajuste la réduction du flou de mouvement.	

Remarque:

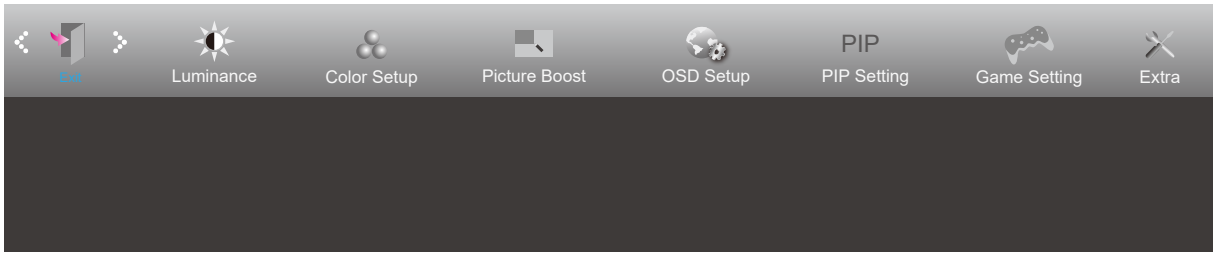
Lorsque le "Mode HDR" sous "Luminosité" est réglé sur un état non désactivé, les éléments "Mode de jeu", "Contrôle du champ sombre" et "Tonalité du jeu" sous "Paramètres du jeu" ne peuvent pas être ajustés.

Extra



	Input Select (Sélection Entrée)		Sélectionner la source d'entrée
	Off Timer (Minuterie désact.)	0-24hrs	Sélectionner l'heure d'arrêt CC
	DDC/CI	Oui ou Non	Activer ou désactiver le support DDC/CI
	Reset (Réinitialiser)	Oui ou Non	Réinitialiser le menu aux réglages par défaut.
	HDMI1	120Hz/144Hz	Lorsque vous connectez une console de jeu ou un lecteur DVD, réglez HDMI sur 120Hz.
	HDMI2	120Hz/144Hz	Lorsque vous connectez une console de jeu ou un lecteur DVD, réglez HDMI sur 120Hz.

Exit (Quitter)



	Exit (Quitter)		Quitter le menu OSD
---	----------------	--	---------------------

Voyant DEL

État	Couleur DEL
Mode Pleine puissance	Blanc
Mode Actif-Arrêt	Orange

Dépannage

Problème & Question	Solutions possibles
Le voyant DEL d'alimentation est éteint	Assurez-vous que le bouton d'alimentation est en position Marche et que le cordon d'alimentation est connecté correctement à une prise électrique avec terre et au moniteur.
Aucune image n'apparaît sur l'écran.	<ul style="list-style-type: none"> ● Est-ce que le cordon d'alimentation est correctement branché ? Vérifiez le branchement du cordon d'alimentation et la source. ● Est-ce que le câble est correctement branché ? (Branché à l'aide d'un câble D-sub) vérifiez la connexion du câble DB-15 (Branché à l'aide d'un câble HDMI) vérifiez la connexion du câble HDMI (Branché à l'aide d'un câble DP) vérifiez la connexion du câble DP * L'entrée D-SUB/HDMI/DP n'est pas disponible sur tous les modèles. ● Si l'appareil est allumé, relancer l'ordinateur pour voir l'écran initial (l'écran d'ouverture de session), qui peut être vu. Si l'écran initial (l'écran d'ouverture de session) apparaît, démarrez l'ordinateur dans le mode applicable (le mode sécurisé pour Windows 7/8/10) puis changez la fréquence de la carte vidéo. (Consulter le Réglage de la résolution optimale) Si l'écran initial (l'écran d'ouverture de session) n'apparaît pas, contactez le Centre de services ou votre revendeur. ● Pouvez-vous voir "Saisie non supportée" à l'écran ? Vous verrez ce message quand le signal de la carte vidéo dépasse la résolution maximale et la fréquence applicable du moniteur. Ajustez la résolution maximale et la fréquence applicable du moniteur. ● Assurez-vous que les pilotes du moniteur AOC sont installés.
L'image est floue, elle a un problème d'ombre	Réglez les contrôles du Contraste et de la Luminosité. Appuyez pour auto-régler. Assurez-vous de ne pas utiliser une rallonge ou un boîtier d'interrupteurs. Nous vous recommandons de brancher le moniteur directement au connecteur sortie de la carte vidéo situé à l'arrière.
L'image saute, effet de vagues ou d'ondes visible sur l'écran	Déplacez les appareils électriques qui peuvent provoquer des interférences électriques le plus loin possible du moniteur . Utilisez le taux de rafraîchissement maximum que votre moniteur est capable de supporter avec la résolution que vous utilisez.
Le moniteur est bloqué en mode Veille	L'interrupteur d'alimentation de l'ordinateur doit être en position Marche. La carte vidéo de l'ordinateur doit être insérée fermement dans son emplacement. Assurez-vous que le câble vidéo du moniteur est connecté correctement à l'ordinateur. Vérifiez le câble vidéo du moniteur et assurez-vous qu'aucune broche n'est tordue. Assurez-vous que votre ordinateur fonctionne en pressant la touche VERR MAJ sur le clavier et en vérifiant la DEL de cette touche. La DEL doit s'allumer ou s'éteindre lorsque vous pressez la touche VERR MAJ.
Il manque une des couleurs primaires (ROUGE, VERT, ou BLEU)	Vérifiez le câble vidéo du moniteur et assurez-vous qu'aucune broche n'est tordue. Assurez-vous que le câble vidéo du moniteur est connecté correctement à l'ordinateur.
L'image n'est pas centrée ou elle n'est pas dimensionnée correctement	Réglez la Position H et la Position V ou appuyez sur le bouton de raccourci (Alimentation/AUTO)
Défaut des couleurs sur l'image (le blanc n'apparaît pas blanc)	Réglez la couleur RVB ou sélectionnez la température de la couleur.
Perturbations horizontales ou verticales à l'écran	Utilisez le mode arrêt de Windows 7/8/10 pour ajuster HORLOGE et PHASE. Appuyez sur faire un auto-ajustement.
Réglementation et entretien	Veillez vous reporter aux informations sur la réglementation et l'entretien qui se trouvent dans le manuel sur CD ou sur www.aoc.com (pour trouver le modèle acheté dans votre pays et pour trouver des informations sur les réglementations et l'entretien dans la page d'assistance.)

Spécifications

Caractéristiques générales

Panneau	Nom du modèle	U27G3X/BK		
	Système de fonctionnement	Couleur TFT LCD		
	Taille de l'image visible	68,4cm diagonale		
	Taille des pixels	0,15525mm(H) × 0,15525mm(V)		
	Couleurs d'affichage	1,07B de couleurs ^[1]		
Autres	Limites de balayage horizontal	30k-255kHz		
	Taille d'écran horizontale (maximum)	596,16 mm		
	Limites de balayage vertical	48-144Hz(HDMI) 48-160Hz(DP)		
	Taille d'écran verticale(maximum)	335,34 mm		
	Résolution optimale pré-réglée	3840x2160@60Hz		
	Max resolution	3840x2160@144Hz(HDMI) 3840x2160@160Hz ^[2] (DP)		
	Plug & Play	VESA DDC2B/CI		
	Source d'alimentation	100-240V~, 50/60Hz, 1,5A		
	Consommation électrique	Tyypillinen (oletuksena oleva kirkkaus ja kontrasti)	32W	
		Max, (luminosité = 100, contraste =100)	≤ 73W	
Mode Veille		≤ 0,5W		
Caractéristiques physiques	Type de connecteur	HDMIx2/ DPx2/ Sortie casque		
	Type de câble de signal	Détachable		
Environnemental	Température	Utilisation	0° C à 40°C	
		Non utilisation	-25°C à 55°C	
	Humidité	Utilisation	10% à 85% (sans condensation)	
		Non utilisation	5% à 93% (sans condensation)	
	Altitude	Utilisation	0 à 5000 m (0 à 16404 pieds)	
		Non utilisation	0 à 12192 m (0 à 40000 pieds)	



Remarque:

[1]: le nombre maximal de couleurs prises en charge par ce produit est de 1,07 milliard. Le tableau suivant répertorie les conditions de réglage (qui peuvent varier en raison des limites de sortie de certaines cartes graphiques):

Signal Version Color Format Color Bit	HDMI2.1		DP1.4+DSC	
	YCbCr422 YCbCr420	YCbCr444 RGB	YCbCr422 YCbCr420	YCbCr444 RGB
UHD 160Hz 10 bpc	\	\	OK	OK
UHD 160Hz 8 bpc	\	\	OK	OK
UHD 144Hz 10 bpc	\	Support (certaines cartes graphiques chipset NVIDIA)	OK	OK
UHD 144Hz 8 bpc	\	OK	OK	OK
UHD 120Hz 10 bpc	OK	OK	OK	OK

UHD 120Hz 8 bpc	OK	OK	OK	OK
UHD 100Hz 10 bpc	OK	OK	OK	OK
UHD 100Hz 8 bpc	OK	OK	OK	OK
Low resolution 8 bpc/10 bpc	Support (un certain AMD) Cartes graphiques chipset)	OK	OK	OK

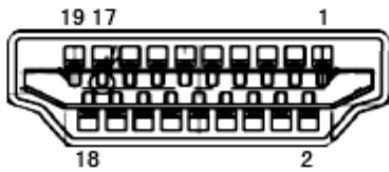
[2]: entrée de signal DP, pour atteindre l'uhd 144hz / 160hz, vous devez utiliser une carte graphique compatible DSC. Visitez le site Web du fabricant de la carte graphique pour le support DSC

Modes d'affichage préréglés

STANDARD	RÉSOLUTION (+/-1Hz)	FRÉQUENCE HORIZONTALE (kHz)	FRÉQUENCE VERTICALE (Hz)
VGA	640x480@60Hz	31.469	59.94
	640x480@72Hz	37.861	72.809
	640x480@75Hz	37.5	75
SVGA	800x600@56Hz	35.156	56.25
	800x600@60Hz	37.879	60.317
	800x600@72Hz	48.077	72.188
	800x600@75Hz	46.875	75
XGA	1024x768@60Hz	48.363	60.004
	1024x768@70Hz	56.476	70.069
	1024x768@75Hz	60.023	75.029
SXGA	1280x1024@60Hz	63.981	60.02
	1280x1024@75Hz	79.976	75.025
WXGA+	1440x900@60Hz	55.935	59.887
WSXGA	1680x1050@60Hz	64.674	59.954
FHD	1920x1080@60Hz	67.5	60
	1920x1080@120Hz	135	120
QHD	2560x1440@120Hz	182.996	119.998
***	1920x2160@60Hz	133.293	59.988
UHD(HDMI Only)	3840x2160 @30Hz	67.5	30
UHD	3840x2160 @60Hz	133.3	60
	3840x2160 @75Hz	166.652	75
	3840x2160 @100Hz	222.2	100.001
	3840x2160 @120Hz	266.653	120.006
	3840x2160 @144Hz	319.994	143.989
	3840x2160 @160Hz (DP)	355.52	159.992
IBM MODES			
DOS	720x400@70Hz	31.469	70.087
MAC MODES			
VGA	640x480@67Hz	35	66.667
SVGA	832x624@75Hz	49.725	74.551
XGA	1024x768@75Hz	60.241	74.927

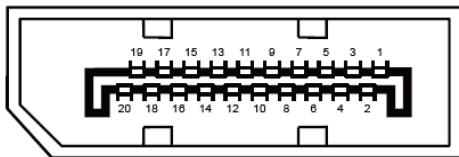
Remarque: Conformément à la norme VESA, il peut y avoir une certaine erreur (+/-1Hz) lors du calcul du taux de rafraîchissement (fréquence du champ) des différents systèmes d'exploitation et cartes graphiques. Afin d'améliorer la compatibilité, la fréquence de rafraîchissement nominale de ce produit a été arrondie. Veuillez vous reporter au produit réel.

Assignations des broches



Câble de signal d'affichage couleur à 19 broches

Broche N.	Nom du signal	Broche N.	Nom du signal	Broche N.	Nom du signal
1.	Données TMDS 2+	9.	TMDS données 0-	17.	DDC/CEC Masse
2.	Ecran Données TMDS 2	10.	Horloge TMDS +	18.	Alimentation +5V
3.	TMDS données 2-	11.	Ecran d'horloge TMDS	19.	Détection connexion à chaud
4.	Données TMDS 1+	12.	Horloge TMDS-		
5.	Ecran données TMDS 1	13.	CEC		
6.	TMDS données 1-	14.	Réservé (pas connecté sur appareil)		
7.	Données TMDS 0+	15.	SCL		
8.	Ecran Données TMDS 0	16.	SDA		



Câble de signal d'affichage couleur à 20 broches

Broche No.	Nom du signal	Broche No.	Nom du signal
1	ML_Lane 3 (n)	11	TERRE
2	TERRE	12	ML_Lane 0 (p)
3	ML_Lane 3 (p)	13	CONFIG1
4	ML_Lane 2 (n)	14	CONFIG2
5	TERRE	15	AUX_CH(p)
6	ML_Lane 2 (p)	16	TERRE
7	ML_Lane 1 (n)	17	AUX_CH(n)
8	TERRE	18	Détection connexion à chaud
9	ML_Lane 1 (p)	19	Retour DP_PWR
10	ML_Lane 0 (n)	20	DP_PWR

Plug & Play

Fonctionnalité Plug & Play DDC2B

Ce moniteur possède les capacités VESA DDC2B conformément aux normes VESA DDC. Cela permet au moniteur d'informer le système hôte de son identité, et en fonction du niveau de DDC utilisé, de communiquer des informations supplémentaires concernant ses possibilités d'affichage.

Le DDC2B est un canal de données bidirectionnel basé sur le protocole I2C. L'hôte peut demander l'information EDID par l'intermédiaire du canal DDC2B.