

Première édition
Mars 2024

Copyright © 2024 ASUSTeK COMPUTER INC. Tous droits réservés.

Aucune partie de cette publication y compris les produits et le logiciel décrit dans ce document, ne peut être reproduite, transmise, transcrite, stockée dans un système d'interrogation ou traduite dans une langue quelconque sous quelque forme et par quelque moyen que ce soit sans l'autorisation écrite de ASUSTeK COMPUTER INC. ("ASUS").

La garantie du produit ou service ne sera pas prolongée si : (1) le produit a été réparé, modifié ou altéré, sauf si les réparations, modifications ou altérations ont été autorisées par écrit par ASUS; ou (2) si le numéro de série du produit a été effacé ou n'est plus lisible.

ASUS FOURNIT CE MANUEL TEL QUEL SANS GARANTIE QUELLE QU'ELLE SOIT, EXPRESSE OU IMPLICITE, Y COMPRIS SANS LIMITATION, TOUTE GARANTIE OU CONDITION IMPLICITE DE QUALITE MARCHANDE OU DE COMPATIBILITE A DES FINS PARTICULIERES. EN AUCUN CAS ASUS, SES DIRECTEURS, MEMBRES DE LA DIRECTION, EMPLOYEÉS OU AGENTS NE SAURAIENT ÊTRE TENUS POUR RESPONSABLES DE DOMMAGES INDIRECTS, SPÉCIAUX, CIRCONSTANCIELS OU CONSÉCUTIFS (Y COMPRIS LES DOMMAGES POUR MANQUE À GAGNER, PERTES COMMERCIALES, PERTE DE JOUISSANCE OU DE DONNÉES, INTERRUPTION D'EXPLOITATION ET AUTRES), MÊME SI ASUS A ÉTÉ AVISÉE DE LA POSSIBILITÉ DE TELS DOMMAGES DÉCOULANT DE TOUT DÉFAUT OU D'ERREUR CONTENUE DANS LE PRÉSENT MANUEL OU PRODUIT.

LES SPÉCIFICATIONS ET LES INFORMATIONS CONTENUES DANS LE PRÉSENT MANUEL SONT FOURNIES À TITRE D'INFORMATION UNIQUEMENT ET SONT SOUS RÉSERVE DE CHANGEMENT À TOUT MOMENT SANS PRÉAVIS. ELLES NE DOIVENT PAS ÊTRE INTERPRETEES COMME UN ENGAGEMENT DE LA PART D'ASUS. ASUS N'ENDOSSE AUCUNE RESPONSABILITÉ OU NI AUCUN ENGAGEMENT POUR DES ERREURS OU DES INEXACTITUDES QUI PEUVENT APPARAÎTRE DANS LE PRÉSENT MANUEL, Y COMPRIS LES PRODUITS ET LOGICIELS QUI Y SONT DÉCRITS.

Les noms de produits et d'entreprises qui apparaissent dans le présent manuel peuvent ou non être des marques commerciales ou droits d'auteurs enregistrés de leurs sociétés respectives et ne sont utilisés qu'à titre d'identification et d'explication et au bénéfice de leurs propriétaires, sans intention de contrevenance.

Sommaire

Avertissements	iv
Informations de sécurité	v
Soin & Nettoyage	ix
1.1 Bienvenu	1-3
1.2 Contenu de la boîte	1-3
1.3 Fixation du support	1-4
1.4 Branchement des câbles	1-7
1.4.1 Arrière du moniteur OLED	1-7
1.5 Présentation du moniteur	1-8
1.5.1 Utilisation des boutons de contrôle	1-8
1.5.2 Fonction GameVisual.....	1-9
2.1 Réglage du moniteur	2-1
2.2 Dimension de contour	2-2
2.3 Détacher le bras / support (pour support mural VESA)	2-3
3.1 Menu OSD (Affichage à l'écran)	3-1
3.1.1 Comment faire pour reconfigurer	3-1
3.1.2 Présentation des fonctions de l'OSD	3-2
3.2 Aura Sync	3-14
3.3 Spécifications	3-15
3.4 Guide de dépannage (FAQ)	3-17
3.5 Liste des fréquences supportées	3-18

Avertissements

Déclaration de la Commission Fédérale des Télécommunications (FCC)

Cet appareil est conforme à la section 15 du règlement de la FCC. L'utilisation est permise sujette aux deux conditions suivantes :

- Cet appareil ne peut pas causer d'interférences nocives.
- Cet appareil doit pouvoir accepter toutes les interférences reçues, y compris les interférences risquant d'engendrer un fonctionnement indésirable.

Cet appareil a été testé et déclaré conforme aux limites définies pour les appareils numériques de Classe B suivant la section 15 du règlement de la FCC. Ces limites sont destinées à assurer une protection raisonnable contre les interférences indésirables lorsque l'appareil est utilisé dans un environnement résidentiel. Cet appareil génère, utilise et peut émettre une énergie de radiofréquence et, s'il n'est pas installé et utilisé selon les instructions, peut causer des interférences nuisibles aux communications radio. Cependant, nous ne pouvons garantir que des interférences ne se produiront pas dans une installation particulière. Si cet appareil cause des interférences indésirables à la réception de la radio ou de la télévision, ce que vous pouvez facilement observer en éteignant et en rallumant l'appareil, nous vous encourageons à prendre une ou plusieurs des mesures correctives suivantes :

- Réorienter ou déplacer l'antenne réceptrice.
- Augmenter la distance entre l'appareil et le récepteur.
- Connecter l'appareil sur une prise secteur ou sur un circuit différent de celui sur lequel le récepteur est connecté.
- Consultez votre revendeur ou un technicien radio/télévision qualifié pour de l'aide.



L'utilisation de câbles blindés pour le raccordement du moniteur à la carte graphique est requis pour garantir la conformité avec la réglementation de la FCC. Les changements ou les modifications de cette unité non expressément approuvés par la partie responsable de la conformité peuvent annuler le droit de l'utilisateur à utiliser cet équipement.

Déclaration de conformité Cet appareil respecte les exigences énoncées dans la directive du Conseil sur le rapprochement des législations des États membres concernant la compatibilité électromagnétique (2014/30/EU), la directive basse tension (2014/35/EU), la directive ErP (2009/125/EC) et la directive RoHS (2011/65/EU). Ce produit a été testé et déclaré conforme aux normes harmonisées pour les équipements des technologies de l'information, ces normes harmonisées ayant été publiées sous les directives du Journal Officiel de l'Union européenne.

Déclaration de la commission canadienne des communications

Cet appareil numérique ne dépasse pas les limites de la classe B pour les émissions de sons radio depuis des appareils numériques, définies dans le règlement sur les interférences radio de la commission canadienne des communications.

Cet appareil numérique de Classe B est conforme à la norme canadienne ICES-003.

Cet appareil numérique de Classe B respecte toutes les exigences de la réglementation canadienne sur les équipements causant des interférences.

Cet appareil numérique de la classe B respecte toutes les exigences du Règlement sur le matériel brouiller du Canada.

Cette mention ou cette déclaration doit inclure le texte suivant ou du texte similaire :

PRÉCAUTION

RISQUE D'EXPLOSION SI LES PILES SONT REMPLACÉES PAR DES PILES D'UN TYPE DIFFÉRENT.

JETEZ LES PILES USAGÉES CONFORMÉMENT AUX INSTRUCTIONS.

Précaution

Le remplacement des piles par des piles d'un type différent peut endommager le dispositif de protection.

L'élimination des piles dans le feu ou dans un four chaud, ou l'écrasement ou le découpage des piles peuvent entraîner une explosion.

Une pile soumise à un environnement à température extrêmement élevée peut exploser ou entraîner une fuite de liquide ou de gaz inflammable.

Une batterie soumise à une pression d'air extrêmement basse peut exploser ou entraîner une fuite de liquide ou de gaz inflammable.

Informations de sécurité

- Avant d'installer le moniteur, lisez attentivement toute la documentation qui accompagne la boîte.
- Pour réduire le risque d'incendie ou de choc électrique, n'exposez jamais le moniteur à la pluie ou à l'humidité.
- N'essayez jamais d'ouvrir le boîtier du moniteur. Les hautes tensions dangereuses à l'intérieur du moniteur peuvent entraîner de graves blessures corporelles.
- Si l'alimentation électrique est cassée, n'essayez pas de la réparer par vous-même. Contactez un technicien de réparation qualifié ou un revendeur.
- Avant d'utiliser l'appareil, assurez-vous que tous les câbles sont bien connectés et que les câbles électriques ne sont pas endommagés. Si vous décelez le moindre dommage, contactez immédiatement votre revendeur.

- Les fentes et les ouvertures à l'arrière ou sur le dessus du boîtier sont prévues pour la ventilation. Ne bloquez pas ces fentes. Ne placez jamais l'appareil près ou sur un radiateur ou une source de chaleur à moins qu'il y ait une ventilation appropriée.
- Le moniteur ne doit être utilisé qu'avec le type d'alimentation indiqué sur l'étiquette. Si vous n'êtes pas sûr du type d'alimentation électrique fourni dans votre maison, consultez votre revendeur ou la société locale d'électricité.
- Utilisez la prise électrique appropriée qui est conforme aux normes électriques locales.
- Ne surchargez pas les fils d'alimentation ou les rallonges. Une surcharge peut engendrer un incendie ou une électrocution.
- Évitez la poussière, l'humidité et les températures extrêmes. Ne placez pas le moniteur dans une zone qui pourrait devenir humide. Placez le moniteur sur une surface stable.
- Débranchez l'appareil lors des orages ou lorsqu'il n'est pas utilisé pendant une période prolongée. Ceci protégera le moniteur contre les dommages liés aux surtensions.
- N'insérez jamais des objets et ne renversez jamais du liquide dans les fentes du boîtier du moniteur.
- Pour assurer un fonctionnement satisfaisant, n'utilisez le moniteur qu'avec des ordinateurs listés cTUVus qui possèdent des réceptacles configurés appropriés marqués entre 100 ~ 240V CA.
- La prise de courant doit être installée à proximité de l'équipement et doit être facile d'accès.
- Si vous rencontrez des problèmes techniques avec le moniteur, contactez un réparateur qualifié.
- Fournissez une connexion de mise à la terre avant de brancher la prise principale sur le secteur. Lorsque vous débranchez une connexion de mise à la terre, veuillez la débrancher seulement après avoir débranché la prise principale du secteur.
- Veuillez vérifier que le système de distribution de l'installation du bâtiment inclut un disjoncteur de 120/240V, 20A (maximum).
- Si le cordon d'alimentation est muni d'une fiche de raccordement à 3 broches, branchez la fiche dans une prise de courant à 3 broches reliée à la terre (masse). Ne désactivez pas la broche de mise à la terre du cordon d'alimentation, par exemple en utilisant un adaptateur à 2 broches. La broche de mise à la terre est un dispositif de sécurité important.

AVERTISSEMENT

Une utilisation d'un casque ou d'écouteurs autres que ceux spécifiés peut entraîner une perte auditive en raison de pressions sonores excessives.

Risque de stabilité.

Le produit peut tomber, causant des blessures graves ou la mort. Pour éviter toute blessure, ce produit doit être solidement fixé au plancher/au mur conformément aux instructions d'installation.

Le produit peut tomber, causant des blessures graves ou la mort. Beaucoup de blessures, en particulier aux enfants, peuvent être évités en prenant des précautions simples comme celles qui suivent :

Utilisez TOUJOURS des armoires, des supports ou des méthodes d'installation recommandées par le fabricant de l'ensemble de produits.

Utilisez TOUJOURS des meubles qui peuvent supporter le produit en toute sécurité.

Assurez-vous TOUJOURS que le produit ne dépasse pas du meuble où il est installé.

Expliquez TOUJOURS aux enfants le danger de grimper sur un meuble pour atteindre le produit ou ses boutons.

Faites TOUJOURS cheminer les cordons et les câbles connectés à votre produit afin qu'on ne puisse pas trébucher dessus, les tirer ou les emporter.

NE placez JAMAIS un produit dans un endroit instable.

NE placez JAMAIS le produit sur des meubles hauts (par exemple des armoires ou des bibliothèques) sans ancrage à la fois du meuble et du produit sur un support approprié.

NE placez JAMAIS le produit sur un tissu ou autre matériau entre le produit et le meuble où il est installé.

NE placez JAMAIS d'objets qui pourraient inciter les enfants à grimper, comme des jouets et des télécommandes, sur le dessus du produit ou du meuble sur lequel le produit est installé.

Si le produit existant doit être conservé et déplacé, les mêmes considérations que ci-dessus doivent être appliquées.

Déclaration sur la restriction des substances dangereuses (Inde)

Ce produit est conforme aux "Règlements (de gestion) indiens sur les déchets électroniques 2016" qui interdisent l'utilisation de plomb, de mercure, de chrome hexavalent, de polybromobiphényles (PBBs) ou de polybromodiphényléthers (PBDEs) dans des concentrations dépassant 0,1 % en poids dans les matériaux homogènes et 0,01 % en poids dans les matériaux homogènes pour le cadmium, en dehors des exceptions prévues par l'Annexe 2 du Règlement.

HDMI[™]
HIGH-DEFINITION MULTIMEDIA INTERFACE



Élimination des équipements usagés par l'utilisateur, dans les habitations privées de l'Union Européenne

Ce symbole sur le produit ou son emballage indique que ce produit ne doit pas être jeté avec vos autres déchets ménagers. À la place, il est de votre responsabilité d'éliminer vos déchets d'équipements en les remettant à un point de collecte désigné en vue du recyclage des déchets d'équipements électriques et électroniques. La collecte et le recyclage séparés de vos équipements usagés au moment de leur élimination contribuent à préserver les ressources naturelles et à assurer leur recyclage de manière à protéger la santé humaine et l'environnement. Pour plus d'informations sur l'endroit où vous pouvez déposer vos équipements usagés à des fins de recyclage, veuillez contacter votre mairie, votre service de collecte des déchets ménagers ou le magasin où vous avez acheté le produit.

Le moniteur utilise une dalle à faible lumière bleue, conformément à la solution matérielle à faible lumière bleue TÜV Rheinland en mode réinitialisation aux valeurs d'usine/paramètres par défaut.

Certification TÜV Rheinland Flicker Free.

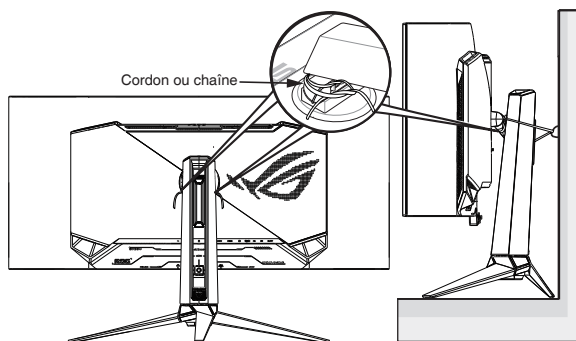
Ce produit peut vérifier si l'écran produit des scintillements visibles et invisibles pour l'œil humain et fatiguer les yeux des utilisateurs.

ASUS CONTACT INFORMATION

<ul style="list-style-type: none"> ■ ASUSTeK Computer Inc. Address 1F, No. 15, Lide Rd., Beitou Dist., Taipei City, 112 Telephone +886-2-2894-3447 Fax +886-2-2894-7798 E-mail info@asus.com.tw Website http://www.asus.com.tw/ 	<ul style="list-style-type: none"> ■ ASUS Computer International (America) Address 48720 Kato Rd, Fremont, CA 94538, USA Telephone +1-510-739-3777 Fax +1-510-608-4555 Website http://usa.asus.com/ 	<ul style="list-style-type: none"> ■ ASUS Computer GmbH (Germany and Austria) Address Harkortstr. 21-23 D-40880 Ratingen, Germany Telephone +49-1805-010920 Website http://www.asus.de/ Online Contact http://www.asus.de/sales
<ul style="list-style-type: none"> ■ Technical Support Telephone +86-21-38429911 	<ul style="list-style-type: none"> ■ Technical Support Telephone +1-812-282-2787 (English Only) +1-905-370-2787 (French Only) Online Support http://support.asus.com/ 	<ul style="list-style-type: none"> ■ Technical Support Telephone +49-1805-010923 Support Fax +49-2102-959911 Online Support http://support.asus.com/

Éviter tout renversement

Lors de l'utilisation du moniteur, fixez l'écran OLED à un mur à l'aide d'un cordon ou d'une chaîne pouvant supporter le poids du moniteur afin d'empêcher celui-ci de tomber.



- Le design de l'écran peut différer de ceux illustrés.
- L'installation doit être effectuée par un technicien qualifié. Veuillez contacter votre fournisseur pour plus d'informations.
- Pour les modèles avec un poids net ≥ 7 kg. Veuillez sélectionner la méthode appropriée pour éviter tout renversement.
- Veuillez utiliser la méthode ci-dessus pour attacher le cordon ou la chaîne au support, puis fixer au mur.

Soin & Nettoyage

- Avant de soulever ou de déplacer votre moniteur, il est préférable de débrancher les câbles et le cordon d'alimentation. Suivez les bonnes techniques de levage quand vous soulevez le moniteur. Quand vous soulevez ou transportez le moniteur, tenez les bords du moniteur. Ne soulevez pas le moniteur en tenant le support ou le cordon d'alimentation.
- Nettoyage. Éteignez votre moniteur et débranchez le cordon d'alimentation. Nettoyez la surface du moniteur à l'aide d'un chiffon sans peluche et non abrasif. Les tâches rebelles peuvent être enlevées avec un chiffon légèrement imbibé d'une solution détergente douce.
- Évitez d'utiliser un nettoyant contenant de l'alcool ou de l'acétone. Utilisez un produit de nettoyage prévu pour l'OLED. N'aspergez jamais de nettoyant directement sur l'écran car il pourrait goutter dans le moniteur et entraîner un choc électrique.



Ce symbole de la poubelle sur roues barrée d'une croix indique que le produit (équipement électrique, électronique et pile bouton contenant du mercure) ne doit pas être placé dans les déchets ménagers. Veuillez consulter la réglementation locale pour la mise au rebut des produits électroniques.

AEEE yönetmeliğine uygundur

Les symptômes suivants sont normaux avec le moniteur :

- En raison de la nature de la lumière fluorescente, l'écran peut scintiller pendant la première utilisation. Eteignez le commutateur d'alimentation et rallumez-le pour vous assurer que le vacillement disparaît.
- Il se peut que vous trouviez l'écran irrégulièrement lumineux selon le motif de bureau que vous utilisez.
- Lorsque la même image reste affichée pendant de nombreuses heures, une image résiduelle peut rester visible sur l'écran même lorsque l'image a été changée. L'écran récupérera lentement ou vous pouvez éteindre le commutateur d'alimentation pendant des heures.
- Lorsque l'écran devient noir ou clignote, ou qu'il ne s'allume plus, contactez votre revendeur ou un centre de réparation pour remplacer les pièces défectueuses. Ne réparez pas l'écran vous-même !

Conventions utilisées dans ce guide



AVERTISSEMENT : Informations pour éviter de vous blesser en essayant de terminer une tâche.



PRÉCAUTION : Informations pour éviter d'endommager les composants en essayant de terminer une tâche.



IMPORTANT : Informations que vous **DEVEZ** suivre pour terminer une tâche.



REMARQUE : Astuces et informations supplémentaires pour aider à terminer un tâche.

Où trouver plus d'informations

Référez-vous aux sources suivantes pour les informations supplémentaires et pour les mises à jour de produit et logiciel.

1. Sites Web de ASUS

Les sites Web internationaux d'ASUS fournissent des informations mises à jour sur les produits matériels et logiciels d'ASUS.

Référez-vous à <http://www.asus.com>

2. Documentation en option

Votre emballage produit peut inclure une documentation en option qui peut avoir été ajoutée par votre revendeur. Ces documents ne font pas partie de l'emballage standard.

Services de récupération

Les programmes de recyclage et de récupération ASUS proviennent de notre engagement au plus haut niveau pour la protection de notre environnement. Nous croyons qu'offrir des solutions pour nos clients leur permet de recycler de manière responsable nos produits, batteries et autres composants et les matériaux d'emballage.

Veillez vous rendre sur <http://csr.asus.com/english/Takeback.htm> pour des détails sur le recyclage.

1.1 Bienvenu

Merci d'avoir acheté ce moniteur de jeu ASUS® OLED !

Le dernier moniteur à écran OLED large d'ASUS offre un affichage plus net, plus large et plus lumineux, en plus de toute une gamme de fonctions qui améliorent votre séance de visionnage.

Avec ces fonctions, vous pouvez profiter du confort et vous régaler d'une expérience visuelle !

1.2 Contenu de la boîte

Vérifiez que tous les éléments suivants sont présents dans la boîte :

- ✓ Moniteur OLED
- ✓ Support du moniteur
- ✓ Base du moniteur
- ✓ Caches d'éclairage LED en acrylique remplaçables (deux aux motifs ROG et trois caches personnalisables)
- ✓ Guide de mise en route
- ✓ Carte de garantie
- ✓ Cordon d'alimentation
- ✓ Câble HDMI
- ✓ Câble DP
- ✓ Câble USB Type-C
- ✓ Câble USB
- ✓ Kit de montage mural ROG
- ✓ Pochette ROG
- ✓ Étiquette ROG
- ✓ Rapport de test de calibrage des couleurs



-
- Si l'un des éléments ci-dessous est endommagé ou manquant, contactez immédiatement votre revendeur.
-

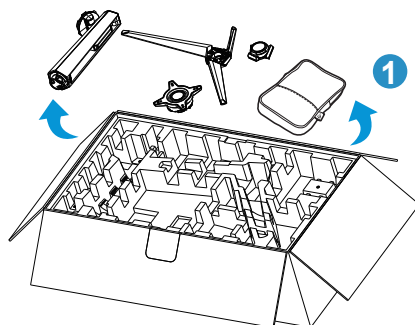
1.3 Fixation du support

Pour assembler le moniteur :

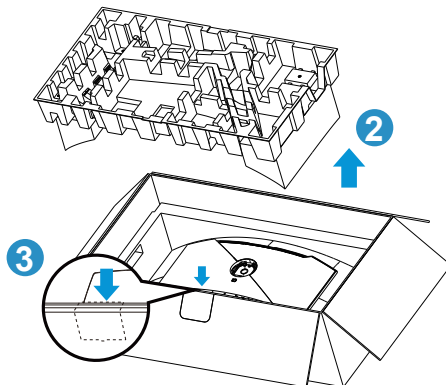


- Lors de l'assemblage du support/de la base du moniteur, nous vous conseillons de conserver le moniteur dans son emballage en polystyrène expansé (EPS).

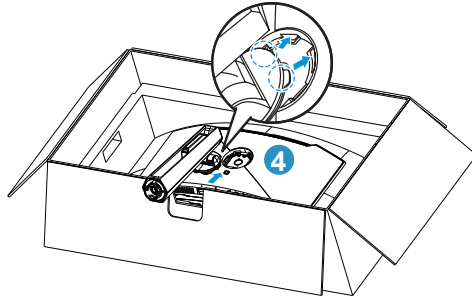
1. Retirez tous les accessoires de l'empreinte moulée.



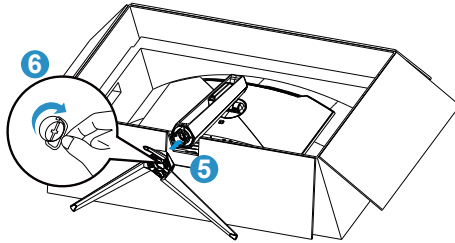
2. Retirez l'empreinte moulée.
3. Enfoncez pour ouvrir l'orifice d'assemblage du support.



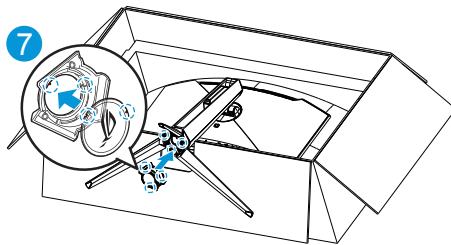
4. Alignez et installez le support sur son logement à l'arrière du moniteur.



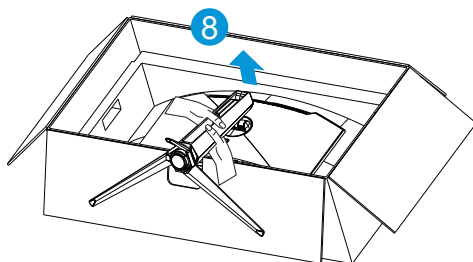
5. Alignez et installez la base sur le support.
6. Fixez la base au support en serrant la vis fournie.



7. En alignant avec les patins magnétiques, installez le cache de projection LED sur le support.



8. Retirez le moniteur de l'emballage en polystyrène expansé (EPS) du dessous.

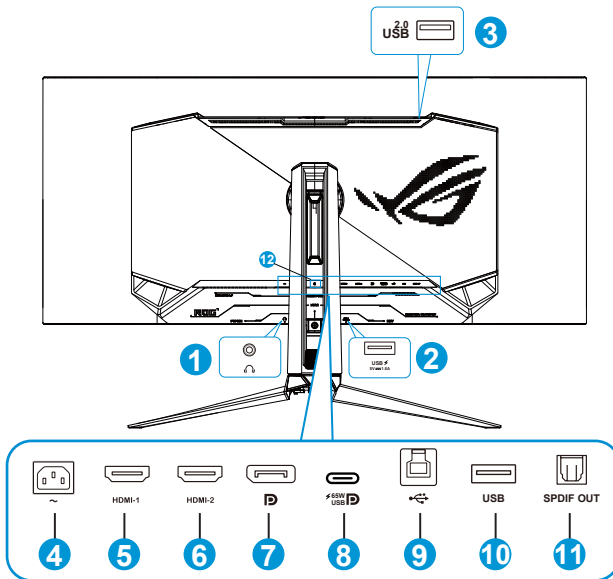


- Veuillez ne pas tenir la dalle. Nous conseillons de tenir le support du moniteur pour saisir celui-ci.
- La taille de la vis de la base est M5 x 25 mm.

Ajustez le moniteur pour que l'angle soit confortable.

1.4 Branchement des câbles

1.4.1 Arrière du moniteur OLED

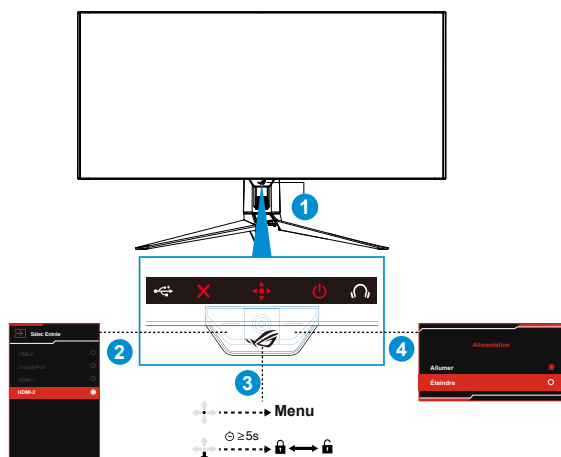


1. Port sortie écouteurs
2. Port USB 3.2 Gen 1 Type-A
3. Port USB 2.0 type A
4. Port d'entrée CA
5. Port HDMI-1
6. Port HDMI-2
7. DisplayPort
8. Port USB Type-C
9. Port USB 3.2 Gen 1 Type-B
10. Port USB 3.2 Gen 1 Type-A
11. Port SORTIE SPDIF
12. Verrou Kensington

1.5 Présentation du moniteur




1.5.1 Utilisation des boutons de contrôle

Utilisez les boutons de commande dans la partie arrière du moniteur pour régler les paramètres du moniteur.



1. Indicateur d'alimentation :
Les couleurs du voyant d'alimentation sont indiquées dans le tableau ci-dessous.

État	Description
Rouge	Marche
Orange	Mode Veille
Arrêt	Arrêt

2.  Bouton de Sélec Entrée / Fermer :
 - Appuyez pour activer la touche de raccourci **Sélec Entrée**. Dans le menu OSD, appuyez pour quitter le menu OSD.
3.  Bouton (5 directions) :
 - Appuyez sur ce bouton pour ouvrir le menu OSD.
 - Augmente / diminue les valeurs ou déplace votre sélection vers le haut / le bas / la gauche / la droite
4.  Bouton d'alimentation :
 - Appuyez sur ce bouton pour éteindre le moniteur. Appuyez sur n'importe quelle touche pour allumer le moniteur.





- Pour modifier la fonction de la touche de raccourci, allez dans le menu MyFavorite > Raccourci.

1.5.2 Fonction GameVisual

La fonction GameVisual vous aide à sélectionner facilement parmi différents modes d'image.

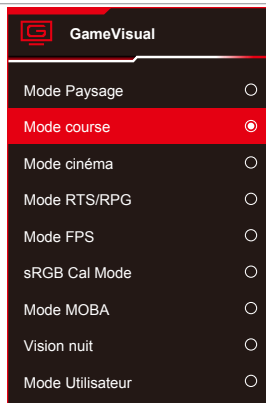
Pour activer GameVisual :

1. Appuyez sur la touche de raccourci GameVisual. Par défaut, le bouton  haut est défini comme touche de raccourci GameVisual. Pour modifier la fonction de la touche de raccourci, allez dans le menu **MyFavorite > Raccourci**.
2. Déplacez le bouton  haut/bas pour sélectionner parmi les différents modes.
 - **Mode Paysage** : Le meilleur choix pour films afficher des photos de paysage avec GameVisual™ Video intelligence Technology.
 - **Mode course** : Le meilleur choix pour jouer à un jeu de course avec GameVisual™ Video intelligence Technology et pour l'édition de documents. Dans ce mode, un décalage d'entrée réduit est appliqué (by pass FRC).
 - **Mode cinéma** : Le meilleur choix pour regarder des films génériques et des films avec GameVisual™ Video intelligence Technology.
 - **Mode RTS/RPG** : Le meilleur choix pour les jeux génériques et les jeux de stratégie en temps réel (RTS)/de rôle (RPG) avec GameVisual™ Video intelligence Technology.
 - **Mode FPS** : Le meilleur choix pour jouer à des jeux avec des paysages sombres, regarder des films et jouer à des jeux de tir à la première personne avec GameVisual™ Video intelligence Technology.
 - **sRGB Cal Mode** : C'est le meilleur choix pour afficher les photos et les images venant des PC.
 - **Mode MOBA** : Le meilleur choix pour jouer à des jeux d'arène de bataille en ligne multijoueur (MOBA) avec la technologie de vidéo intelligente GameVisual™.
 - **Night vision (Vision nuit)** : Le meilleur choix pour jouer dans des paysages sombres avec GameVisual™ Video intelligence Technology.

- **Mode Utilisateur** : D'autres éléments peuvent être ajustés dans le menu Couleur.



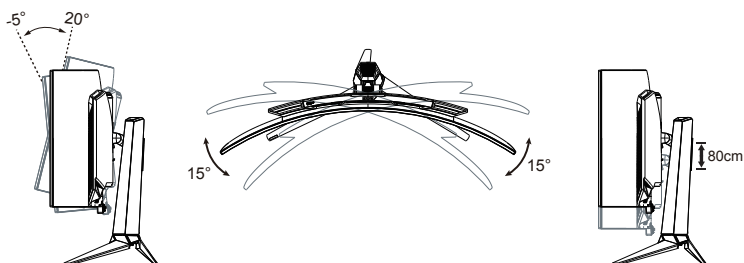
- En Mode course les fonctions Saturation et Netteté ne peuvent pas être configurées par l'utilisateur.
- En mode sRGB, les fonctions Saturation, Température Couleur, Contraste ne peuvent pas être configurées par l'utilisateur.
- En mode MOBA, la fonction Saturation ne peut pas être réglée par l'utilisateur.



3. Appuyez sur le bouton  pour confirmer la sélection.

2.1 Réglage du moniteur

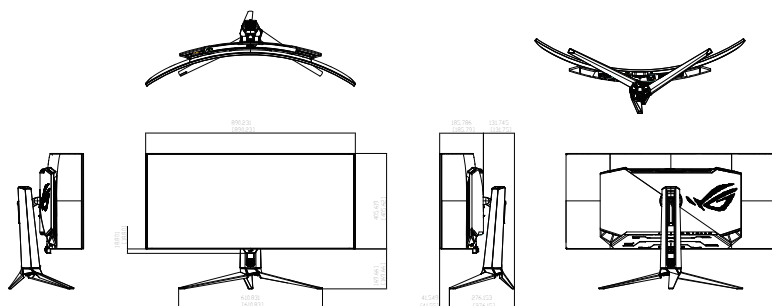
- Pour une vision optimale, il est recommandé d'avoir une vision de face sur le moniteur, ensuite réglez l'angle du moniteur pour qu'il soit confortable.
- Tenez le pied pour empêcher le moniteur de tomber quand vous le changez d'angle.
- Vous pouvez ajuster l'angle du moniteur de -5° à 20° et le faire pivoter jusqu'à 15° vers la droite ou la gauche. Vous pouvez aussi ajuster la hauteur du moniteur à ± 80 cm.



Il est normal que le moniteur tremble légèrement quand vous ajustez l'angle de visualisation.

2.2 Dimension de contour

Unité : mm



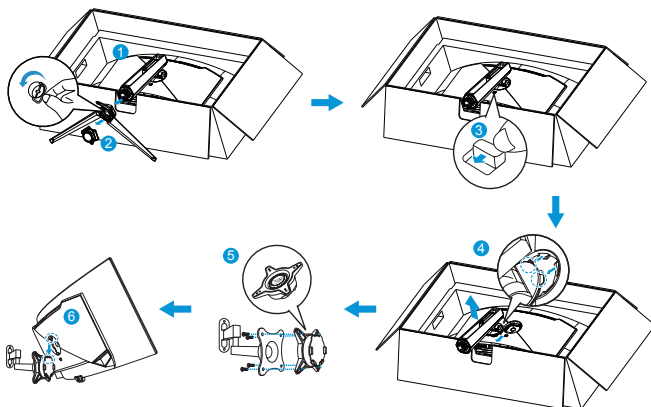
2.3 Détacher le bras / support (pour support mural VESA)



- Évitez d'endommager la surface du moniteur. En détachant le support du moniteur, conservez toujours le moniteur dans son emballage EPS.

Le bras démontable de ce moniteur est conçu spécialement pour un montage mural VESA.

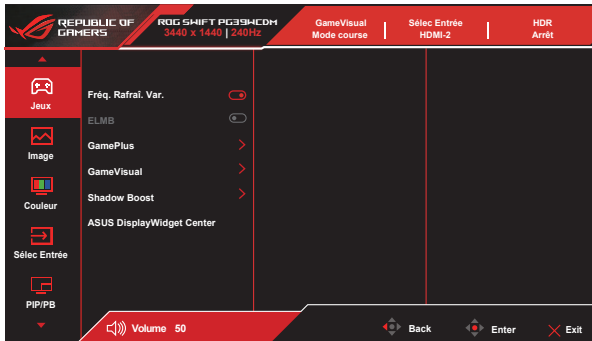
1. Débranchez les câbles d'alimentation et de signal. Mettez délicatement le moniteur face orientée vers le bas sur son emballage EPS.
2. Retirez le cache de projection LED. Libérez ensuite la vis groupée et retirez la base du support.
3. Appuyez sur le bouton de déverrouillage pour détacher le support du moniteur.
4. Retirez le socle.
5. Fixez le kit de montage mural ROG au support de montage mural.
6. Puis, installez le moniteur sur le support mural.



- Le kit de montage mural VESA (100 x 100 mm)
- Utilisez seulement un support de montage mural listé UL avec un poids/une charge minimale de 28,8 kg (taille des vis : M4 x 10 mm).

3.1 Menu OSD (Affichage à l'écran)

3.1.1 Comment faire pour reconfigurer

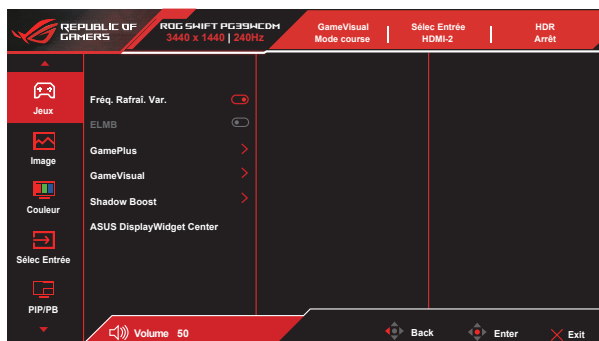


1. Appuyez sur le bouton Entrée pour afficher le menu OSD.
2. Poussez le bouton Navigation vers le haut/bas pour naviguer parmi les fonctions. Mettez en surbrillance la fonction souhaitée et appuyez sur le bouton Entrée pour l'activer. Si la fonction sélectionnée possède un sous-menu, poussez à nouveau le bouton Navigation vers le haut/bas pour naviguer dans les fonctions du sous-menu. Mettez en surbrillance la fonction de sous-menu souhaitée et appuyez sur le bouton Entrée ou poussez le bouton Navigation vers la droite pour l'activer.
3. Poussez le bouton Navigation vers le haut/bas pour modifier les réglages de la fonction sélectionnée.
4. Pour quitter et enregistrer le menu OSD, poussez le bouton Navigation gauche plusieurs fois jusqu'à ce que le menu OSD disparaisse. Pour régler d'autres fonctions, répétez les étapes 1 à 3.

3.1.2 Présentation des fonctions de l'OSD

1. Jeux

Configurez vos préférences de jeu.



- **Fréq. Rafraî. Var.** : Permet à une source graphique prise en charge par Adaptive-Sync de régler dynamiquement le taux de rafraîchissement de l'affichage en fonction des fréquences d'images du contenu habituel pour une mise à jour de l'affichage à faible consommation d'énergie, quasiment sans saccades et à faible latence.



- Le Fréq. Rafraî. Var. ne peut être activé que dans une plage de 40 Hz à 240 Hz pour les sources HDMI et DisplayPort.
- En mode d'économie d'énergie, le VRR par défaut est de 60 Hz.
- Les fonctions suivantes sont désactivées lorsque la Fréq. Rafraî. Var. est activée :
 - PIP/PBP
 - ELMB
 - Contrôle de l'aspect

- **ELMB** : Cochez pour diminuer le flou cinétique et réduire la partie dédoublée ("fantôme") lorsque des objets à l'écran se déplacent rapidement. ELMB est désactivé si la fréquence d'entrée V est inférieure à 85 Hz.



- Pour activer ELMB, désactivez d'abord la fonction Fréq. Rafraî. Var..
- ELMB fonctionne sur la fréquence verticale 120Hz.
- Les fonctions suivantes sont désactivées lorsque ELMB est activé :
 - Fréq. Rafraî. Var.
 - Filtre de lumière bleue
 - Contrôle de l'aspect
 - PIP/PBP

- **GamePlus** : La fonction GamePlus fournit un ensemble d'outils et crée un meilleur environnement de jeu pour les utilisateurs qui utilisent différents types de jeux. En particulier, la fonction Viseur est spécialement conçue pour les nouveaux joueurs ou les débutants intéressés dans les jeux First Person Shooter (FPS). Contient les fonctions Compteur de FPS, Viseur, Tireur d'élite, Vision nocturne du sniper, Minuterie, Chronomètre et Alignement écran que les joueurs peuvent choisir.
- **GameVisual** : Cette fonction permet de basculer d'un mode à un autre parmi les neuf modes de pré-réglages vidéo (mode Paysage, mode Course, mode Cinéma, mode RTS/RPG, mode FPS, mode sRGB, MOBA Mode, Vision nuit, mode Utilisateur) que vous pouvez sélectionner selon vos préférences.

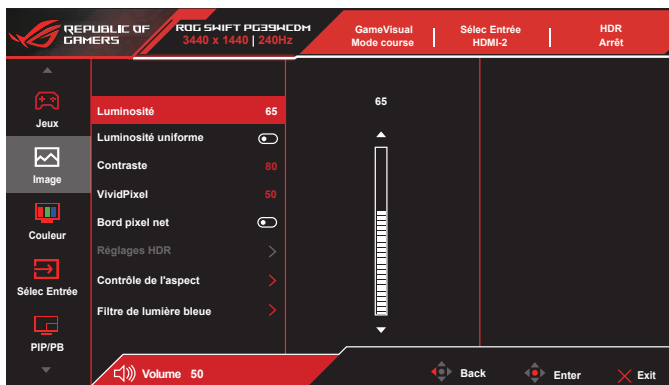


- La fonction suivante est désactivée :
 - HDR

- **Shadow Boost (Amplification Ombre)** : Ajuste la courbe de gamma du moniteur pour enrichir les tons sombres dans une image, ce qui permet de voir beaucoup plus facilement les scènes et les objets sombres.
- **ASUS DisplayWidget Center** : Téléchargez ASUS DisplayWidget Center via le code QR.

2. Image

Configure les réglages des paramètres de l'image.



- **Luminosité** : Ajuste le niveau de luminosité.
- **Luminosité uniforme** : Lorsque cette fonction est activée, le système n'ajuste pas la luminosité maximale de l'écran lorsque celui-ci est affiché dans une taille d'écran différente.
- **Contraste** : Ajuste le niveau de contraste.

- **VividPixel** : Améliore les contours de l'image affichée et génère des images de haute qualité sur l'écran.
- **Bord pixel net** : Réduit efficacement les franges de couleur sur les bords de l'image affichée
- **Réglages HDR** : Réglez le mode HDR sur Gaming HDR, Cinema HDR, ou Console HDR. La luminosité HDR peut être ajustée lorsque la fonction Réglage de la luminosité est activée.



- Lors de l'affichage de contenu HDR, les fonctions suivantes ne sont pas disponibles : GameVisual, Shadow Boost (Amplification Ombre), Luminosité, Contraste, Contrôle de l'aspect, Filtre de lumière bleue, Température couleur, Gamma, Saturation.
- Les fonctions suivantes sont désactivées lorsque HDR est activé :
 - ELMB
 - PIP/PBP
 - GameVisual
 - Contraste
 - Filtre de lumière bleue
 - Température Couleur
 - Gamma
 - Saturation
 - Économie d'énergie
 - Esp. couleur écran
 - Six-Saturation (Saturation sur six axes)
 - Contrôle de l'aspect
 - Tireur d'élite
 - Vision nocturne Sniper
- La courbe PQ HDR est affectée lorsque le réglage de la luminosité est activé en mode HDR :

- **Contrôle de l'aspect** : Réglez le rapport d'aspect sur **16:9**, **Carré** ou **21:9** pour profiter de différents scénarios de jeu.



- Choisissez **Carré** pour afficher l'image conformément au rapport d'aspect original de la source d'entrée.
- Les fonctions suivantes sont désactivées lorsque Contrôle de l'aspect est activé :
 - Fréq. Rafrâi. Var.
 - PIP/PBP
 - ELMB

- **Filtre de lumière bleue** : Réduit le niveau d'énergie de la lumière bleue émise par le rétroéclairage LED.
 - **ARRÊT** : Aucune modification.
 - **Niveaux 1~4** : Plus le niveau est élevé, moins la lumière bleue sera diffusée. Lorsque Filtre de lumière bleue est activé, les paramètres par défaut de Mode course sont automatiquement importés. Entre les niveau 1 et niveau 3, la fonction de luminosité est configurable par l'utilisateur. Le niveau 4 est un paramètre optimisé. La fonction de luminosité n'est pas configurable par l'utilisateur.



-
- Le moniteur utilise une dalle à faible lumière bleue, conformément à la solution matérielle à faible lumière bleue TÜV Rheinland en mode réinitialisation aux valeurs d'usine/ paramètres par défaut (Luminosité : 90%, Contraste : 80%, CCT : 6500K, Mode prédéfini : Mode Course, Réglage D'aliment. : OUI).
-



- Lorsque l'utilisateur ajuste la barre du filtre de lumière bleue au niveau maximum.
-

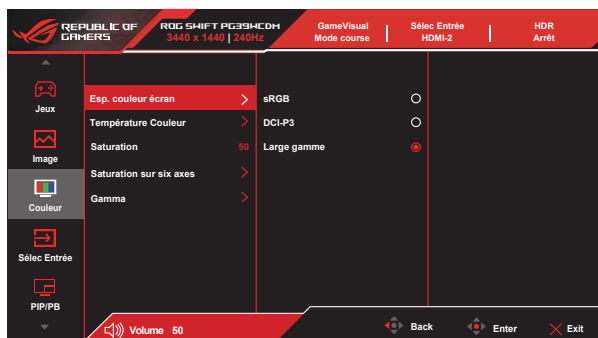


Veillez consulter ce qui suit pour atténuer la fatigue oculaire:

- Les utilisateurs doivent passer du temps à l'écart de l'écran s'ils travaillent pendant plusieurs heures. Il est conseillé de faire de courtes pauses (au moins 5 minutes) après environ 1 heure de travail continu sur l'ordinateur. Prendre des pauses courtes et fréquentes est plus efficace qu'une seule pause plus longue.
 - Pour réduire la fatigue oculaire et la sécheresse oculaire, les utilisateurs doivent reposer leurs yeux régulièrement en fixant des objets éloignés.
 - Des exercices des yeux permettent de réduire la fatigue oculaire. Répétez souvent ces exercices. Si la fatigue oculaire persiste, veuillez consulter un médecin. Exercices des yeux : (1) Regardez de manière répétée de haut en bas (2) Roulez lentement des yeux (3) Bougez vos yeux en diagonale.
 - La lumière bleue à haute énergie peut conduire à de la fatigue oculaire et à la DMLA (Dégénérescence maculaire liée à l'âge). Filtre de lumière bleue pour réduire la lumière bleue nocive à 70 % (max.) afin d'éviter le SVI (syndrome de vision informatique).
 - Les fonctions suivantes sont désactivées lorsque Filtre de lumière bleue est activé :
 - ELMB
-

3. Couleur

Choisissez la couleur d'image désirée avec cette fonction.



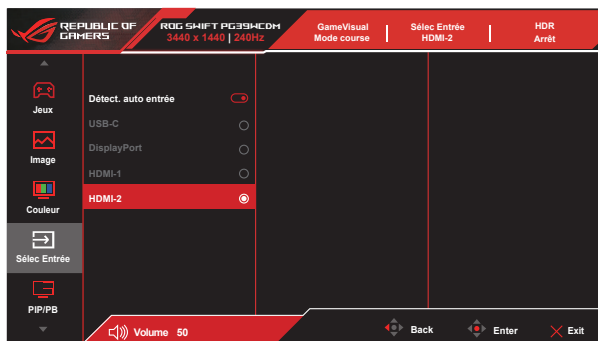
- **Esp. couleur écran** : Choisissez l'espace des couleurs sRGB, DCI-P3 ou Large gamme.
- **Température Couleur** : Contient sept modes de couleur prédéfinis (4000K, 5000K, 6500K, 7500K, 8200K, 9300K, 10000K) et le Mode Utilisateur.
- **Saturation** : La plage de réglage est de 0 à 100.
- **Saturation sur six axes** : Réglez la saturation R/G/B/C/M/Y. La valeur peut varier entre 0 et 100.
- **Gamma** : Contient trois modes gamma dont 1,8, 2,0, 2,2, 2,4, 2,6.



- En Mode Utilisateur, les couleurs R (Rouge), G (Vert), et B (Bleu) peuvent être réglées par l'utilisateur ; la plage de réglage va de 0 à 100.

4. Sélec Entrée

Sélectionne la source d'entrée désirée et active ou désactive la fonction de détection automatique de l'entrée. La source d'entrée du moniteur ne change pas automatiquement lorsque la fonction de détection automatique de l'entrée est désactivée.



5. Conf. PIP/PBP

Configurez les réglages liés au multi- image.



- Lorsque le mode PIP/PBP est activé, le message OSD suivant s'affiche :
 - Le mode PIP/PBP ne prend pas en charge la fonction HDR.
- Les fonctions suivantes sont désactivées lorsque Mode PIP/PBP est activé :
 - Fréq. Rafraî. Var.
 - Contrôle de l'aspect
 - ELMB
 - Support DSC (Prise en charge DSC)



- **Mode PIP/PBP** : Sélectionnez PIP, PBP ou désactivez-le.
- **Source PIP/PBP** : Choisissez la source d'entrée vidéo parmi USB-C, DisplayPort, HDMI-1 et HDMI-2.
- **Paramètre couleur** : Définit le mode GameVisual pour chaque fenêtre PIP/PBP.
- **Taille de PIP** : Ajuste la taille de la petite fenêtre PIP : "Petit", "Moyenne", ou "Grand".

6. Effet d'éclairage



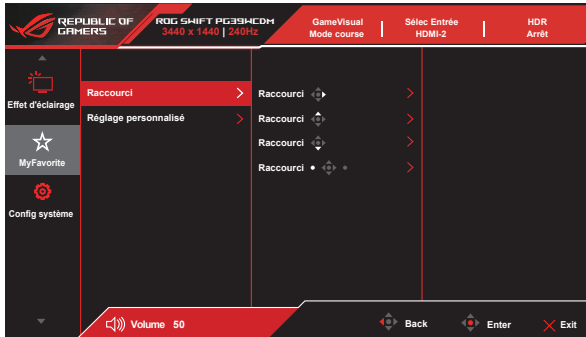
- **Aura Sync** : Permet d'activer ou de désactiver la fonction Aura Sync qui synchronise l'effet lumineux Aura RVB parmi tous les appareils pris en charge.
- **Aura RGB** : Avec cette fonction, vous pouvez sélectionner un effet lumineux Aura RVB pour le moniteur et modifier les réglages de l'effet lumineux. Sélectionnez "ARRÊT" si vous souhaitez désactiver l'effet lumineux Aura RVB.
- **LUMIÈRE EN MOUVEMENT** : Sélectionne le niveau de luminosité de l'éclairage sur le support. La plage de réglage va de Niveau 1 à Niveau 3 et ARRÊT.



- Si la fonction Aura Sync est activée, la fonction Aura RVB devient indisponible.

7. MyFavorite

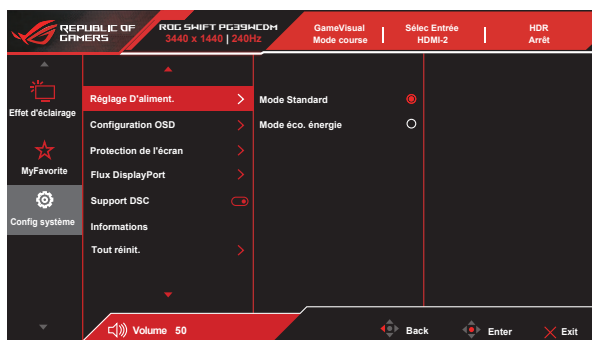
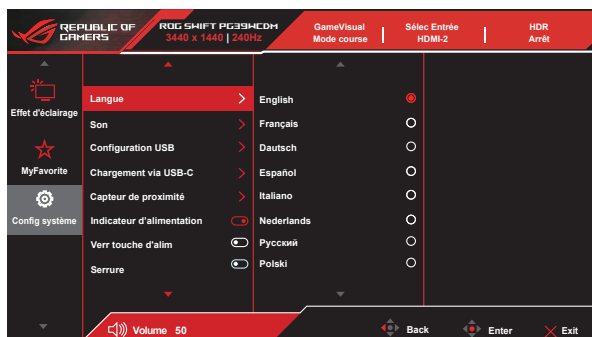
Attribuez une fonction au bouton de raccourci, enregistrez la configuration actuelle du système ou restaurez la configuration du système.



- **Raccourci** : L'utilisateur peut choisir parmi **GamePlus**, **GameVisual**, **Luminosité**, **Muet**, **Shadow Boost (Amplification Ombre)**, **Contraste**, **Sélec Entrée**, **Réglages HDR**, **Filtre de lumière bleue**, **Température Couleur**, **Volume**, **KVM intelligent**, **KVM**, **Nettoyage Des Pixels**, **Réglage personnalisé-1**, **Réglage personnalisé-2** et définir comme touche de raccourci.
- **Réglage personnalisé** : Charger/enregistrer tous les paramètres sur le moniteur.

8. Config Système

Ajuste les configurations du système.



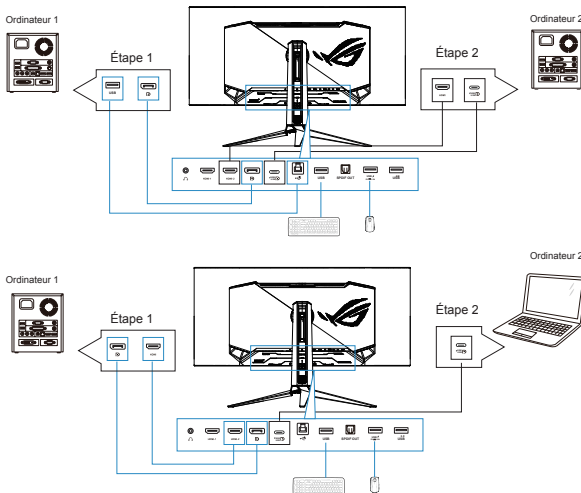
- **Langue** : Pour choisir la langue du menu OSD. Les sélections possibles sont : **anglais, français, allemand, espagnol, italien, néerlandais, russe, polonais, tchèque, croate, hongrois, roumain, portugais, turc, chinois simplifié, chinois traditionnel, japonais, coréen, persan, thaïlandais, indonésien, ukrainien et vietnamien.**
- **Son** : Configure les réglages des paramètres de son.
 - **Volume** : Ajuste le niveau du volume.
 - **Muet** : Active/désactive la fonction Muet.
 - **Source Sonore** : Sélectionne la source du son du moniteur.
 - **Sortie de son** : Écouteurs et SPDIF.

- **Configuration USB** : Configure les paramètres du port USB.
- **KVM** : Contrôle l'écran source à l'aide d'un clavier et d'une souris.
- **KVM intelligent** : Contrôle les deux appareils connectés à l'aide d'un seul clavier et d'une seule souris.



- Assurez-vous que vos ports USB Type-C et USB Type-B sont connectés à vos appareils et que la source USB-C est activée avant d'activer la fonction KVM intelligent PBP.
- Veuillez visiter le [site de support ASUS](#) pour plus d'informations.

- **KVM (USB-C)** : Bascule le port USB aval vers le port USB Type-C amont.
- **KVM (USB-B)** : Bascule le port USB aval vers le port USB Type-B amont.
- **Bande Pass Type C** : Sélectionne USB Type-C avec USB 2.0 ou USB 3.2.
- **USB Hub** : Règle la disponibilité du concentrateur USB pendant le mode veille



- **Chargement via USB-C** : Définit la puissance de chargement sur 65W ou 90W. Lorsque 90W est sélectionné, le concentrateur USB est éteint.

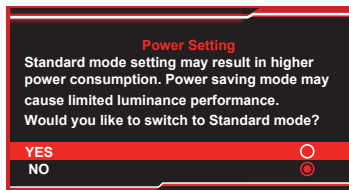
- **Capteur de proximité** : Le capteur de proximité intégré invite le moniteur à passer en mode d'économie d'énergie lorsqu'il détecte l'absence de l'utilisateur durant 180 secondes et reprend son fonctionnement normal lorsque l'utilisateur revient. La fonction ajuste la sensibilité du capteur en fonction des habitudes d'utilisation : 50 cm (bas) / 80 cm (moyenne) / 110 cm (élevé).



- La sensibilité du capteur peut être influencée par la luminosité ambiante, la couleur des vêtements des utilisateurs et l'angle d'utilisation du moniteur.

- **Indicateur d'alimentation** : Pour allumer/éteindre le voyant d'alimentation DEL.
- **Verr touche d'alim.** : Active/désactive le bouton d'alimentation.
- **Serrure**: Activez cette fonction pour désactiver toutes les touches de fonction. Appuyez sur le bouton **Navigation** pendant plus de cinq secondes pour annuler la fonction de verrouillage des touches.
- **Réglage D'aliment.** : Sélectionne le mode de réglage de l'alimentation.

Si le paramètre est réglé sur **Mode Standard**, cela peut entraîner une consommation d'énergie plus élevée. D'autre part, si le paramètre est réglé sur **Mode éco. énergie**, les performances de luminosité peuvent être limitées.



- **Configuration OSD** : Configure les paramètres du menu OSD.
 - **Position-OSD** : Règle la position du menu OSD.
 - **Délai OSD** : Ajuste le délai d'attente de l'OSD.
 - **Transparence** : Pour ajuster l'arrière-plan du menu OSD d'opaque à transparent.
 - **DDC/CI** : Active/désactive la fonction DDC/CI.
- **Protection de l'écran** :
 - **Économiseur D'Écran** : Désactive ou active la fonction d'économiseur d'écran. La luminosité de l'écran diminue automatiquement lorsqu'il n'y a pas de changement sur l'écran.

- **Nettoyage Des Pixels** : Cela permet de calibrer les problèmes qui peuvent apparaître sur l'écran lorsque votre moniteur est resté allumé pendant une longue période. Le processus prendra environ 6 minutes. Cette fonction s'active automatiquement lorsque le moniteur est éteint. Ne débranchez pas le cordon d'alimentation durant l'opération. Si vous allumez le moniteur, le Nettoyage Des Pixels cesse de fonctionner.



- Lorsque le nettoyage des pixels est activé, le moniteur devient indisponible durant environ six minutes. Souhaitez-vous exécuter le nettoyage des pixels ? Oui / Non

-
- **Nettoyage Des Pixels** : Cela permet de calibrer les problèmes qui peuvent apparaître sur l'écran lorsque votre moniteur est resté allumé pendant une longue période. Le processus prendra environ 6 minutes.
 - **Rappel de nettoyage pixels** : Définit un rappel pour que l'utilisateur effectue le nettoyage des pixels.



- Pour éviter et réduire l'apparition de rémanence d'image, veuillez exécuter le nettoyage des pixels et ne pas débrancher le moniteur avant la fin du processus de nettoyage des pixels.

-
- **Déplacement De L'Écran** : Sélectionne le niveau de déplacement de l'écran pour éviter que l'image ne reste collée sur le panneau d'affichage.
 - **Luminosité auto Logo** : Activez cette fonction pour permettre au système d'ajuster automatiquement la luminosité du logo et corriger les problèmes potentiels avec la qualité de l'image.



- L'écran peut présenter des mura et des image rémanentes dus aux caractéristiques de l'OLED lors de la première utilisation ou d'une réutilisation après une longue période. Il est conseillé d'effectuer un nettoyage des pixels tout en allumant le moniteur pour s'assurer que la situation disparaît.

-
- **Flux DisplayPort** : Sélectionnez **DisplayPort 1.2** ou **DisplayPort 1.4** en fonction de la version DP de la carte graphique.
 - **Support DSC** : Active/désactive la fonction DSC (Display Stream Compression).
 - **Informations** : Affiche les informations du moniteur.
 - **Tout réinit.** : Sélectionner **Oui** pour restaurer tous les réglages sur le mode d'usine par défaut.

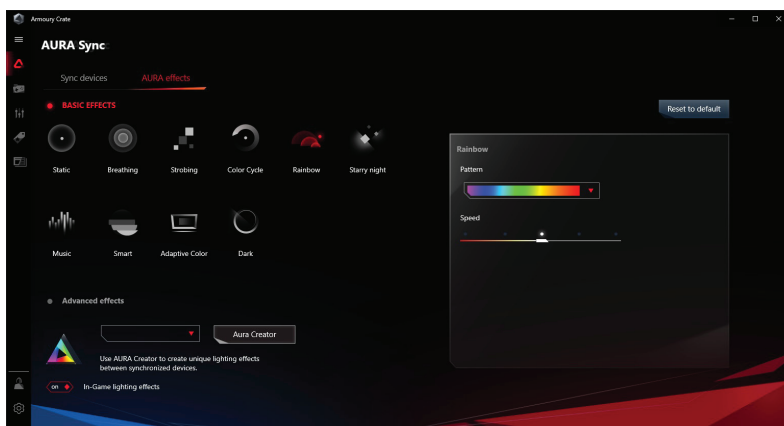
3.2 Aura Sync

Armory Crate est un logiciel qui contrôle les LED colorées sur les appareils pris en charge, comme les moniteurs, les cartes mères, les cartes graphiques, les ordinateurs de bureau, etc. Aura vous permet d'ajuster la couleur des LED RVB sur ces appareils et de sélectionner différents effets lumineux. Vous pouvez également corriger ou ajuster la couleur des LED en les étalonnant.

Pour activer Aura :

1. Activez la fonction Aura Sync dans le menu OSD.
2. Raccordez le port USB type-B ou USB type-C du moniteur au port USB de votre ordinateur.
3. Installez Armory Crate, puis redémarrez l'ordinateur.
4. Lancez Armoury Crate.

Ci-dessous est un aperçu de ce programme.



- Si la connexion USB amont entre le moniteur et l'ordinateur est désactivée, pour rétablir la fonction Aura, vous devez reconnecter le port USB 3.0 amont du moniteur à l'ordinateur puis redémarrer l'ordinateur.
- Visitez https://rog.asus.com/innovation/armoury_crate/ pour plus de détails.

3.3 Spécifications

Type de panneau	OLED
Taille du panneau	39"W (90,1 cm)
Résolution max.	3440 x 1440
Taille de pixel	0,266 mm x 0,266 mm
Luminosité (Max)	450 cd/m ²
Luminosité (100% APL)	275cd/m ²
Rapport de contraste	1,500,000:1
Angle de vue (H/V)	178°(V) /178°(H)
Couleurs de l'écran	1073.7M (10 bit)
Temps de réponse	0,03 ms (GTG, de gris à gris)
Sélection de la température des couleurs	8 températures de couleur
Entrée numérique	HDMI (v2.1) x 2, DP 1.4 x 1, USB Type-C x 1
Prise des écouteurs	Oui
Sortie numérique (sortie audio numérique optique)	Oui
Port USB 3.2	USB Type-A x 2; 5V, 1,5A
Port USB 2.0	USB Type-A x 1; 5V, 0,9A
USB type C	20V, 3,25A (USB Type-A activé) 20V, 4,5A (USB Type-A fermé)
Couleur	Noir
Inclinaison	-5° ~ +20°
Rotation	Oui
Réglage de la hauteur	Oui
Montage mural VESA	100 x 100 mm
Verrou Kensington	Oui
Tension de voltage	100-240V CA, 50/60 Hz
Consommation électrique	Allumé : <35 W Veille : <0,5 W Eteint : <0,3 W
Température (fonctionnement)	0°C ~ 40°C
Température (non utilisé)	-20°C ~ +60°C

Phys. Dimension avec le support (LxHxP)	890 x 575 x 318 mm
Phys. Dimension sans le support (LxHxP)	890 x 424 x 187 mm
Dimensions de la boîte (LxHxP)	980 x 525 x 345 mm
Poids sans le support (approx.)	6,94 kg
Poids net (approx.)	9,61 kg
Poids brut (approx.)	15,32 kg

3.4 Guide de dépannage (FAQ)

Problème	Solution possible
Le voyant DEL d'alimentation n'est pas MARCHE	<ul style="list-style-type: none">• Appuyez sur le bouton \odot pour vérifier si le moniteur est en mode Marche.• Vérifiez si le cordon d'alimentation est correctement branché sur le moniteur et sur la prise de courant.• Vérifiez la fonction Indicateur d'alimentation dans le menu principal OSD. Sélectionnez "Marche" pour activer le voyant DEL.
Le voyant DEL d'alimentation est de couleur orange et il n'y a aucune image sur l'écran.	<ul style="list-style-type: none">• Vérifiez si le moniteur et l'ordinateur sont en mode Marche.• Assurez-vous que le câble de signal est correctement branché sur le moniteur et sur l'ordinateur.• Vérifiez le câble de signal et assurez-vous qu'aucune broche n'est tordue.• Connectez l'ordinateur à un autre moniteur disponible pour vérifier que l'ordinateur fonctionne correctement.
L'image de l'écran est trop claire ou trop foncée	<ul style="list-style-type: none">• Ajustez les réglages Contraste et Luminosité avec le menu OSD.
L'image de l'écran n'est pas centrée ou pas de bonne taille.	<ul style="list-style-type: none">• Assurez-vous que le câble de signal est correctement branché sur le moniteur et sur l'ordinateur.• Éloignez les appareils électriques susceptibles de causer des interférences.
Les couleurs de l'image de l'écran sont bizarres (le blanc n'apparaît pas blanc)	<ul style="list-style-type: none">• Vérifiez le câble de signal et assurez-vous qu'aucune broche n'est tordue.• Effectuez une réinitialisation avec le menu OSD.• Ajustez les réglages Couleurs R/V/B ou sélectionnez la Température des couleurs dans le menu OSD.
Aucun son ou le son est très faible	<ul style="list-style-type: none">• Ajustez le réglage du volume sur votre ordinateur et sur votre moniteur.• Vérifiez que le pilote de la carte de son de votre ordinateur a été correctement installé et activé.• Vérifiez la source audio.

3.5 Liste des fréquences supportées

Fréquences primaires de PC supportées

Résolution	Fréq. H (KHz)	Fréq. V (Hz)	DCLK (MHz)	HDMI2.1	DP1.4
640x480-60Hz	31,469	59,94	25,175	V	V
640x480-75Hz	37,5	75	31,5	V	V
800x600-60Hz	37,879	60,317	40	V	V
800x600-75Hz	46,875	75	49,5	V	V
1024x768-60Hz	48,363	60,004	65	V	V
1024x768-75Hz	60,023	75,029	78,75	V	V
1280x720-60Hz	44,772	59,855	74,5	V	V
1280x960-60Hz	60	60	108	V	V
1280x1024-60Hz	63,981	60	108	V	V
1600x1200-60Hz	75	60	162	V	V
1920x1080-60Hz	67,5	60	148,5	V	V
2560x1440-60Hz	88,787	59,951	241,5	V	V
2560x1440-120Hz	183,015	120,01	497,8	V	V

Synchronisation vidéo

Résolution	Fréq. H (KHz)	Fréq. V (Hz)	DCLK (MHz)	HDMI2.1	DP1.4
640x480P-60Hz	29,67	59,94	21,363	V	V
720x480P-60Hz	31,469	59,94	27	V	V
720x576P-50Hz	31,25	50	27	V	V
1280x720P-50Hz	37,5	50	74,25	V	V
1280x720P-60Hz	44,955	59,939	74,175	V	V
1280x720P-60Hz	45	60	74,25	V	V
1920x1080P-24Hz	27	24	74,25	V	V
1920x1080P-25Hz	28,125	25	74,25	V	V
1920x1080P-30Hz	33,75	30	74,25	V	V
1920x1080P-50Hz	56,25	50	148,5	V	V
1920x1080P-60Hz	27	60	148,5	V	V
1920x1080P-119,88Hz	137,143	119,88	274,285	V	V
1920x1080P-120Hz	137,28	120	274,56	V	V
3840x2160P-24Hz	52,4	24	205,564	-	V
3840x2160P-25Hz	54,65	25	214,228	-	V
3840x2160P-30Hz	65,7	30	257,661	-	V
3840x2160P-50Hz	110,55	50	433,356	-	V
3840x2160P-60Hz	133,32	60	522,614	-	V
3840x2160P-100Hz	225	100	1188	-	V
3840x2160P-120Hz	203,25	119,98	813	-	V

Synchronisation mode 24,5

Résolution	Fréq. H (KHz)	Fréq. V (Hz)	DCLK (MHz)	HDMI2.1	DP1.4
2048x1148-60Hz	89,484	59,936	155,75	V	V
2560x1440-60Hz	88,787	59,951	241,5	V	V
2560x1440-120Hz	183,015	120,01	497,8	V	V
2040x1148-120Hz	145,909	119,991	321	V	V
2040x1148-240Hz	288,314	240,061	634,29	V	V
1920x1080-240Hz	291,587	239,989	606,5	V	V
2560x1440-240Hz	388,235	239,799	1056	V	V

Synchronisation mode 27

Résolution	Fréq. H (KHz)	Fréq. V (Hz)	DCLK (MHz)	HDMI2.1	DP1.4
2240x1260-60Hz	77,708	59,96	186,5	V	V
2560x1440-60Hz	88,787	59,951	241,5	V	V
2560x1440-120Hz	183,015	120,01	497,8	V	V
2240x1260-240Hz	340	239,944	816	V	V
2240x1260-120Hz	160	119,94	384	V	V
1920x1080-240Hz	291,587	239,989	606,5	V	V
2560x1440-240Hz	388,235	239,799	1056	V	V

Synchronisation mode 4:3

Résolution	Fréq. H (KHz)	Fréq. V (Hz)	DCLK (MHz)	HDMI2.1	DP1.4
1280x960-60Hz	259,028	239,841	373	V	V
2560x1440-60Hz	88,787	59,951	241,5	V	V
2560x1440-120Hz	183,015	120,01	497,8	V	V
1024x768-240,0Hz	207,348	239,986	245,5	V	V
1728x1080-240Hz	291,678	239,982	550,5	V	V
1920x1440-240Hz	358,337	240,012	752,15	V	V
1920x1080-240Hz	291,587	239,989	606,5	V	V
2560x1440-240Hz	388,235	239,799	1056	V	V

Synchronisation mode PBP

Résolution	Fréq. H (KHz)	Fréq. V (Hz)	DCLK (MHz)	HDMI2.1	DP1.4
1720x1440-60Hz	89,484	59,936	167,00	V	V
1720x1440-120Hz	182,979	119,986	344	V	V
1720x1440-240Hz	358,362	240,028	840	V	V
1920x1080-240Hz	291,587	239,989	606,5	V	V
880x1440-60Hz	88,702	59,893	92,25	V	V
880x1440-120Hz	182,033	119,956	190,25	V	V
880x1440-240Hz	388,462	239,939	404	V	V
1920x1080-240Hz	291,587	239,989	606,5	V	V
2560x1440-60Hz	88,787	59,951	241,5	V	V
2560x1440-120Hz	182,996	119,998	497,75	V	V
2560x1440-240Hz	388,235	239,799	1056	V	V

Synchronisation mode 21:9

Résolution	Fréq. H (KHz)	Fréq. V (Hz)	DCLK (MHz)	HDMI2.1	DP1.4
3440x1440-60Hz	96,181	60	346,25	V	V
2560x1440-120Hz	182,996	119,998	497,75	V	V
2560x1440-60Hz	88,787	59,951	241,5	V	V
1920x1080-240Hz	291,587	239,989	606,5	V	V
3440x1440-120Hz	182,996	119,991	658,75	V	V
3440x1440-144Hz	214,561	144	772,42	-	V
3840x2160-165Hz	244,367	165,001	879,72	V	V
3840x2160-200Hz	296,194	199,996	1066,3	-	V
3440x1440-240Hz	384,722	240,001	1385	V	V

*** Les modes qui ne sont pas listés dans ces tableaux peuvent ne pas être supportés. Pour une résolution optimale, nous vous conseillons de choisir un mode listé dans les tableaux ci-dessus.**



REPUBLIC OF
GAMERS